

«УТВЕРЖДЕНО»

Председатель комитета  
ралли 3-й категории  
Федерации автомобильного  
спорта Москвы

---

Сальников Е. В.

« \_\_\_\_ » \_\_\_\_\_ 2025 г.

# **Разъяснения и дополнения правил проведения любительских (дорожных) ралли (ралли 3-й категории)**

**Москва, 2025**

## **1. Общие положения.**

### **1.1. Определение.**

Настоящий документ разъясняет, уточняет и дополняет правила проведения любительских (дорожных) ралли (ралли 3-й категории) в редакции 2025-го года (далее – ПР). Применение данного документа является обязательным ТОЛЬКО для соревнований по ралли 3-й категории, которые содержат однозначную ссылку на него.

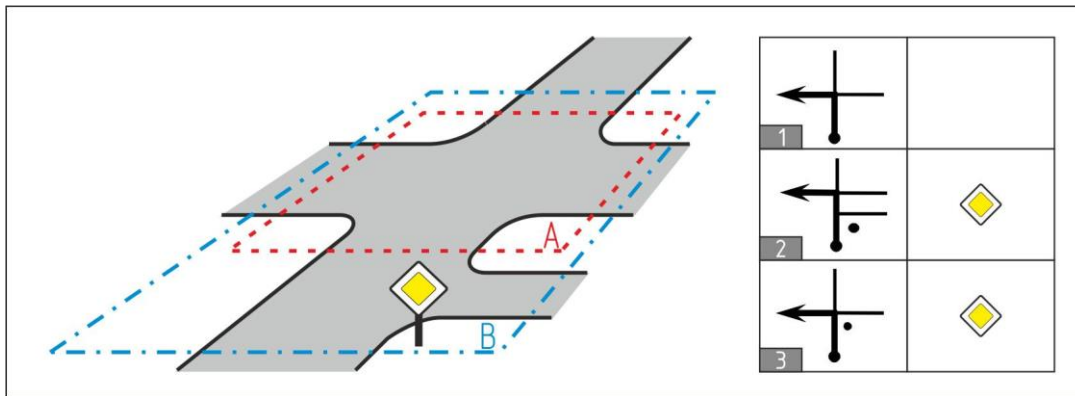
## **2. Проведение ралли.**

### **2.1. Обозначение позиций в ДК.**

*В дополнение к разделу V ПР уточняется определение термина «позиция».*

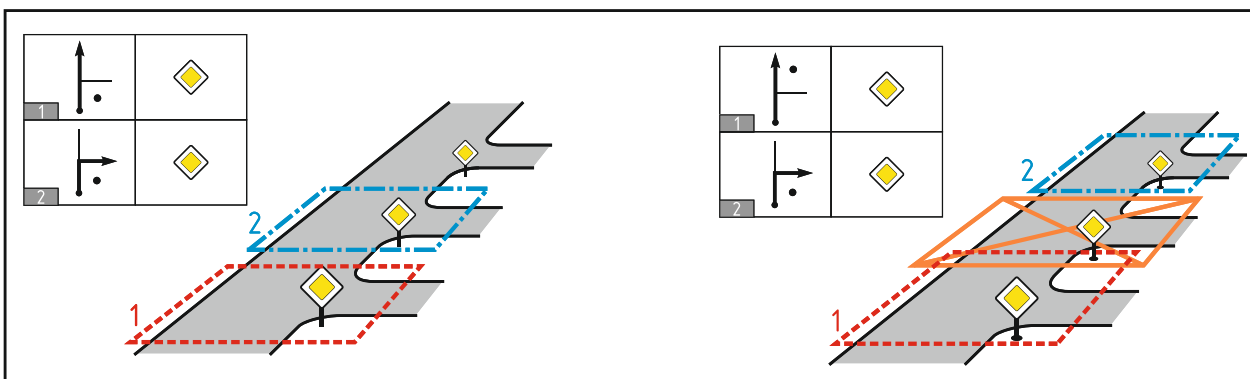
В столбце «позиция» приводится схематичное изображение фрагмента местности при виде сверху (дорог или возможных траекторий движения на перекрёстке). При этом встречная траектория движения не изображается отдельно, т.е. дорога с двусторонним движением изображается одной линией, если между встречными направлениями нет разделительной полосы (включая островки безопасности), трамвайных путей, разделительного ограждения (барьера) или газона. Размер участка неизвестен. В изображении указываются все присутствующие дороги (в т.ч. и прилегающие территории, дворовые проезды), пригодные для движения автомобилей. Углы пересечений и конфигурации дорог приближены к реальным. Максимальная длина участка ограничена видимостью.

Кроме дорог в позиции могут быть указаны дополнительные ориентиры (дорожные знаки и указатели, светофоры, придорожные объекты и т.д.), положение которых отмечено точкой на изображении позиции, а сам ориентир указан в графе «Примечание». Если несколько ориентиров расположены на одном столбе (опоре, подвесе), то их положение отмечается одной точкой, а сами ориентиры на изображении соединены линиями. При этом на столбе (опоре, подвесе) ориентиры должны располагаться строго в указанном порядке без других ориентиров между ними. В легенде приводятся не все ориентиры, присутствующие на местности. Положение ориентиров относительно обозначенных дорог и других ориентиров на местности должно соответствовать изображённому:



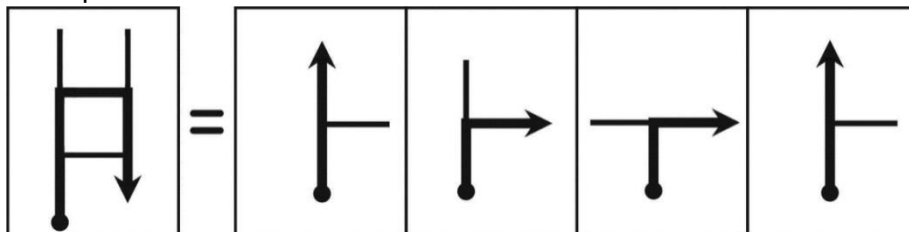
Позиция 1 соответствует изображённому фрагменту местности (прямоугольник А) и предписывает повернуть налево. Позиция 2 также соответствует изображённому фрагменту местности (прямоугольник В) и предписывает повернуть налево. Позиция 3 не соответствует никакому фрагменту местности на картинке, т.к. не существует такого прямоугольника, в который попадал бы знак, но не попадала бы первая примыкающая дорога.

Фрагменты местности соседних позиций не могут пересекаться, т.е. один и тот же ориентир или участок дороги не могут быть задействованы в двух последовательных позициях:



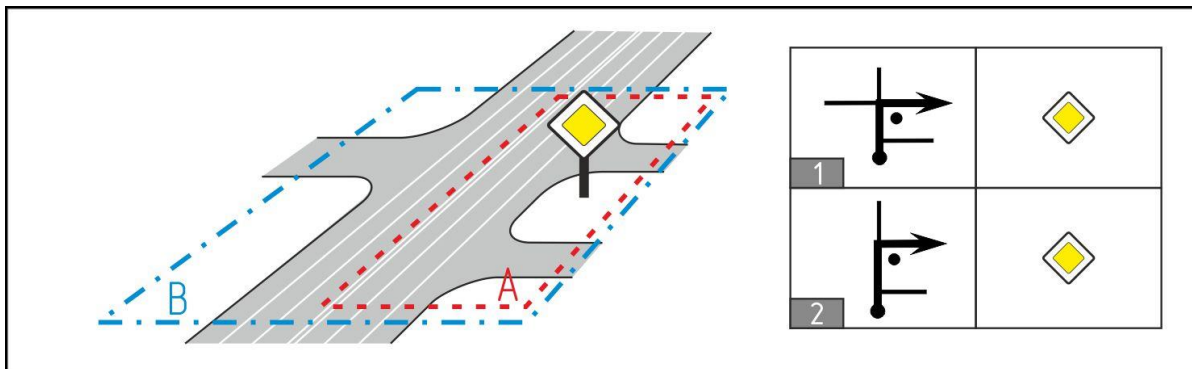
На левом примере позиции предписывают повернуть во второе примыкание, на правом – в третье, т.к. знак «главная дорога» не может быть использован в соседних позициях.

Одно и то же пересечение дорог может быть изображено как полностью, так и отдельными позициями:



Обозначения и условные символы приведены в ДК.

Для дорог, имеющих три и более полосы движения в попутном направлении, а также для дорог, имеющих разделительное ограждение или трамвайные пути по центру, допускается изображение в позиции только попутной (правой) части фрагмента местности:



Позиция 1 соответствует изображённому фрагменту местности (прямоугольник В), позиция 2 также соответствует изображённому фрагменту местности (прямоугольник А). Обе позиции предписывают повернуть направо во второе примыкание.

## 2.2. Явные позиции.

В дополнение к разделу V ПР вводится термин «явная позиция».

«Явная» позиция – позиция, в которой присутствует указание дистанции от начала сектора или задана дистанция от предыдущей позиции. «Явной» позиции будет соответствовать фрагмент местности, расположенный на указанном расстоянии, независимо от того, встречались ли ранее иные фрагменты местности, совпадающие с изображением позиции.

## 2.3. Слепые позиции.

Изменение правил идентификации «слепых» позиций в соответствии с п. 5.5.12 ПР .

«Слепая» позиция – позиция, в которой не указано расстояние от КВ или предыдущей позиции. «Слепой» позиции будет соответствовать первый фрагмент местности, совпадающий с изображением позиции (включая взаимное расположение ориентиров), в котором ПДД разрешают движение в предписанном направлении.

## 2.4. Ориентиры.

Уточняются правила изображения ориентиров в соответствии с п. 5.5.10 ПР.

Дорожные знаки изображаются в ДК максимально приближённо к тому, как они выглядят на местности. Незначительные детали могут не соответствовать реальному изображению, однако значимые детали должны быть изображены верно. В следующем примере первый и второй варианты изображения знака 3.4 считаются равнозначными, третий – отличным от первых двух:



Если знак на местности и изображённый знак имеют по ПДД разные номера, то они в любом случае не соответствуют друг другу.



Оттенки цветов при изображении знаков не учитываются, важно лишь примерное соответствие цвета и его наличие/отсутствие:



В случае изображения в ДК ориентира в виде дорожного знака в светоотражающей (жёлтой) рамке, данный знак должен присутствовать на местности строго в рамке соответствующей формы.



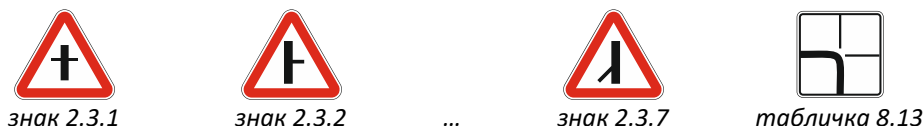
Светофоры в роли ориентиров изображаются в ДК строго с соответствующим количеством и расположением дополнительных секций. Например, если в ДК изображен светофор без секций, то светофор с любой дополнительной секцией не будет являться искомым ориентиром.

## 2.5. Движение между позициями.

Уточняются правила движения между позициями в соответствии с п. 5.5.11 ПР.

На перекрёстках (пересечениях проезжих частей), которые не соответствуют очередной искомой позиции, экипаж должен действовать следующим образом (в порядке приоритета):

- 2.5.1. Если на перекрёстке (пересечении дорог) ПДД разрешают единственное направление движения – двигаться по нему.
- 2.5.2. Если экипаж приближается по главной дороге, то продолжать движение по ней. Направление главной дороги определяется табличкой 8.13 и знаками 2.3.1 – 2.3.7:



Данное правило действует независимо от наличия на перекрёстке светофора/регулирующего и их сигналов.

- 2.5.3. Если экипаж приближается к перекрёстку (пересечению) по дороге, имеющей характерное покрытие (асфальт, грунт, гравий, плиты и т. д.) то продолжить движение по дороге с тем же покрытием, даже если она поворачивает.

2.5.4. В остальных случаях следует продолжать движение в наиболее прямом направлении из числа разрешённых по ПДД.

Не рассматриваются в качестве доступных направлений для движения:

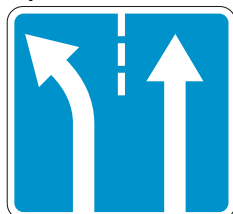
- Дороги, заезды, обозначенные знаком 3.2 «Движение запрещено», относящемуся в числе прочих и к легковым автомобилям.



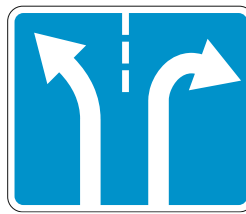
знак 3.2

- Заезды в ворота и под шлагбаумы за исключением шлагбаумов на железнодорожных переездах и въездах в тоннели. Все заезды в ворота и под шлагбаумы обозначены в ДК соответствующими позициями.

Если на пересечение проезжих частей распространяется действие знаков 5.15.1 или 5.15.2 «движение по полосам», то наиболее прямым направлением движения считается то, которое отмечено стрелками с минимальным углом отклонения от прямолинейного:



Наиболее прямое - правое



Наиболее прямое – левое

## 2.6. Нарушение последовательности прохождения СП.

Уточняются правила расчёта нарушений последовательности прохождения, п. 5.7.5 ПР.

Дистанция соревнования предполагает единственный верный порядок прохождения судейских пунктов (далее СП). При этом верный порядок прохождения СП обозначается как СП<sub>1</sub>-СП<sub>2</sub>-СП<sub>3</sub>...СП<sub>Н</sub>. Количество фактов нарушения равно минимальному необходимому количеству добавлений, удалений или перемещений элементов для того, чтобы фактическую последовательность прохождения СП преобразовать в верную. При этом пропуск СП пенализируется в зависимости от типа СП согласно таблице пенализаций, а каждое удаление или перестановка элементов – как отдельный факт нарушения последовательности прохождения СП. Не пенализируются лишние прохождения СП скрытого контроля прохождения (СКП), т.е. необходимость удаления пунктов СКП в фактической последовательности не является нарушением.

Примеры:

**Верный порядок прохождения: СП<sub>1</sub>-СП<sub>2</sub>-СП<sub>3</sub>-СП<sub>4</sub>**

Фактический порядок прохождения СП	Число нарушений последовательности прохождения СП	Число пропусков СП	Суммарная пенализация в случае, если все пункты – КВ, ВКВ или ВКП
СП <sub>1</sub> -СП <sub>3</sub> -СП <sub>4</sub>	0	1	600
СП <sub>1</sub> -СП <sub>3</sub> -СП <sub>2</sub> -СП <sub>4</sub>	1	0	300
СП <sub>1</sub> -СП <sub>3</sub> -СП <sub>2</sub> -СП <sub>3</sub> -СП <sub>4</sub>	1	0	300
СП <sub>2</sub> -СП <sub>1</sub> -СП <sub>4</sub> -СП <sub>3</sub>	2	0	600
СП <sub>4</sub> -СП <sub>3</sub> -СП <sub>2</sub> -СП <sub>1</sub>	3	0	900

### 3. Пункты контроля прохождения.

#### 3.1. Контрольные пункты внезапного контроля прохождения бесконтактные.

Вводится дополнительный контрольный пункт, раздел 5.9 ПР.

В любом месте трассы соревнования может быть расположен пункт Внезапного Контроля Прохождения Бесконтактный (далее – ВКПБ), обозначаемый жёлтым знаком с изображением печати:



Место отметки (без остановки)

Судейские пункты ВКПБ проезжаются ходом, без остановки и подачи КК на них.

### 4. Дополнительные соревнования.

#### 4.1. Зона действия знака ограничения скорости на ДС типа РД.

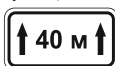
Уточнение правил расчёта максимально разрешённой по ПДД скорости, пункт 5.11.1 ПР.



знак 3.24

Зона действия знака 3.24 «ограничение максимальной скорости» определяется:

4.1.1. В случае наличия таблички 8.2.1 - на протяжении указанной на табличке дистанции (или до первого перекрёстка, если он встречается ранее указанной на табличке дистанции, см. п. 4.1.4).



табличка 8.2.1

Если дистанция, указанная на табличке 8.2.1 не кратна 10 м, то при расчёте дистанция округляется до десятков в большую сторону.

*ПРИМЕР:* На табличке под знаком 3.24 указана дистанция 25 м. Считается, что знак 3.24 действует 30 м (0,03 км).

4.1.2. До знаков 3.25 «Конец зоны ограничения максимальной скорости» (независимо от изображённого на них числа) или 3.31 «Конец зоны всех ограничений».



знак 3.25



знак 3.31

4.1.3. До знаков 5.23.1, 5.23.2, 5.24.1, 5.24.2.



знак 5.23.1



знак 5.24.1



знак 5.23.2



знак 5.24.2

4.1.4. В остальных случаях - до начала закругления проезжих частей первого по ходу движения перекрёстка. При этом согласно п. 1.2 ПДД не являются перекрёстками «выезды с прилегающих территорий». К «прилегающим территориям» относятся территории, прилегающие к дороге, которые не

Разъяснения и дополнения правил проведения любительских (дорожных) ралли (ралли 3-й категории) 2025 должны использоваться для сквозного движения ТС. На основании указанного при расчёте скорости движения на ДС типа РД перекрёстками в том числе **НЕ считаются**: въезды на АЗС, выезды с АЗС, въезды и выезды на территории автостоянок, гаражей, предприятий, обозначенные воротами, шлагбаумами, а также иные пересечения дорог, **НЕ обозначенные** знаками 2.1, 2.2, 2.4, 2.5, 2.3.1-2.3.7 при движении по зачётной трассе ралли (знаки, установленные на пересекаемых и примыкающих дорогах, в расчёт не принимаются).



#### 4.2. Временные знаки 3.24.

*Уточнение правил расчёта максимально разрешённой по ПДД скорости, пункт 5.11.1 ПР.*

Временные знаки ограничения скорости 3.24 (на жёлтом и оранжевом фоне) обязательны к выполнению, но не учитываются при расчёте режима движения (максимальной разрешённой по ПДД скорости) на ДС типа РД.



знак 3.24 временный

#### 4.3. Зона с ограничением максимальной скорости на ДС типа РД/РДС.

*Уточнение правил расчёта максимально разрешённой по ПДД скорости, пункт 5.11.1 ПР.*

Согласно ПДД РФ знак 5.31 «зона с ограничением максимальной скорости» действует на всех дорогах после его установки и не отменяется перекрёстками, началами и концами населённых пунктов. Отменяется данный знак только знаком 5.32 «конец зоны с ограничением максимальной скорости».



знак 5.31



знак 5.32

Таким образом, при движении по трассе ДС типа РД/РДС в зоне действия знака «зона с ограничением максимальной скорости» вне зоны действия знаков 3.24 «ограничение максимальной скорости» (равно как и после отмены этих знаков) максимальная скорость определяется величиной, указанной на знаке 5.31. При движении в зоне действия знаков 3.24 значение максимальной скорости определяется по ним.

*Пример расчёта максимальной скорости по ПДД:*





#### 4.4. Жилая зона.

Уточнение правил расчёта максимально разрешённой по ПДД скорости, пункт 5.11.1 ПР.

На территориях, обозначенных знаком 5.21 «жилая зона», при расчёте режима движения на ДС типа РД максимальная разрешённая по ПДД скорость (вне зоны действия знаков 3.24 «ограничение максимальной скорости») – 20 км/ч. Режим «жилой зоны» действует на всех дорогах после установки знака 5.21 и не отменяется перекрёстками, началами и концами населённых пунктов. Отменяется данный режим знак только знаком 5.22 «конец жилой зоны». В зоне действия знаков 3.24 максимальная разрешённая по ПДД скорость определяется по ним.



знак 5.21



знак 5.22

#### 4.5. Знаки, визуально схожие с началом и концом населённого пункта.

Уточнение правил расчёта максимально разрешённой по ПДД скорости, пункт 5.11.1 ПР.

При расчёте максимальной разрешённой по ПДД скорости принимаются во внимание знаки начала и конца населённых пунктов 5.23.1 и 5.24.1.



знак 5.23.1



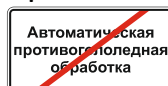
знак 5.24.1

При этом не считаются знаками 5.23.1/5.24.1 следующие схожие по форме знаки:

- Таблички, обозначающие границы административных округов Москвы.



- Таблички «Автоматическая противогололёдная обработка».



- Иные таблички и знаки прямоугольной формы на белом фоне, содержащие текст, не относящийся к названию населённых пунктов.

