

Департамент спорта города Москвы (Москомспорт)
Региональная общественная организация инвалидов-автомобилистов «Прорыв»

Регламент

ралли «Наша ПОБЕДА 2019»

Москва
18 мая 2019 года

1. Программа ралли.

Мероприятие	Дата и время	Место
Начало приёма предварительных заявок	25 апреля 19:00	Официальный сайт
Окончание приёма предварительных заявок	15 мая 12:00	
Административные проверки	15 мая 12:00 – 20:00	info@proriv.moscow
Дополнительные административные проверки	18 мая 10:00 – 11:10	Музей «Московский транспорт» (Москва, ул. Рогожский вал, д. 9/2).
Публикация ведомости явки на старт	18 мая 11:20	
Брифинг с участниками	18 мая 11:30	
Старт первого экипажа	18 мая 12:01	
Финиш первого экипажа (расчётно)	18 мая 16:21	
Публикация предварительных результатов	18 мая 17:20	
Публикация итоговых результатов (расчётно)	18 мая 17:35	
Награждение (расчётно)	18 мая 17:40	

2. Описание ралли. Регламентирующие документы. Безопасность.

2.1. Регламентирующие документы.

- Правила дорожного движения Российской Федерации (ПДД РФ).
- Настоящий регламент.
- Издаваемые судьейской коллегией пронумерованные и датированные бюллетени, являющиеся неотъемлемой частью данного регламента.

2.2. Характеристики трассы.

- Общая дистанция ралли: не менее 60 км.
- Количество ДС: 3-4.

2.3. Условия ознакомления.

Ознакомление с дорогами, по которым пройдёт трасса соревнования, не проводится.

2.4. Официальный сайт.

Вся необходимая информация и документы (настоящий Регламент, бюллетени, тарировка и пр.) публикуются на официальной странице ралли в сети Интернет по адресу: <http://proriv.moscow/?p=292>

2.5. Официальное время.

Официальным временем ралли считаются судейские часы, находящиеся в зоне Дополнительных Административных проверок и выверенные по сервису time100.ru.

2.6. Безопасность.

Организатор и судьи не несут никакой ответственности за ущерб, причинённый или полученный экипажами в ходе соревнования. Вся ответственность возлагается на непосредственных виновников. Организатор не несёт ответственности перед экипажами и судьями за возможные ДТП, к которым они окажутся причастными.

2.7. Этикет.

Участники и зрители соревнования обязаны беспрекословно подчиняться командам судей и маршалов, запрещено курение и употребление алкогольных напитков на территории соревнования.

3. Статус, организатор, официальные лица.

3.1. Статус.

Ралли «Наша ПОБЕДА 2019» является неклассифицируемым автомобильным спортивным соревнованием по ралли третьей категории (дорожное ралли).

3.2. Организаторы.

- [Региональная общественная организация инвалидов-автомобилистов «Прорыв»;](#)
- [Департамент спорта города Москвы \(Москомспорт\).](#)

При поддержке:

- [Международная академия доступности и универсального дизайна;](#)
- [Музей «Московский транспорт»;](#)
- [МосАвтоСлалом.](#)

3.3. Официальные лица.

Руководитель гонки	Сальников Евгений
Спортивный комиссар	Левинский Борис
Главный секретарь	Воронцова Людмила

3.4. Фотографии официальных лиц.

	
Руководитель гонки Сальников Евгений	Спортивный комиссар Левинский Борис

Телефон руководителя гонки: 8 (926) 135-5716.

4. Участники, автомобили.

4.1. Допускаемые участники.

К участию в соревновании допускаются водители, обладающие правом на управление автомобилем в ходе соревнования, включенные в заявку экипажа и прошедшие административную проверку.

Экипаж состоит из двух Водителей и пассажиров (при наличии). К управлению автомобилем допускается любой из Водителей при условии наличия водительского удостоверения и включения его в список допущенных водителей полиса ОСАГО или при наличии действующего полиса ОСАГО без ограничений списка водителей.

Для участия в зачёте «И» управлять автомобилем на протяжении всего соревнования должен водитель, имеющий действующую справку об инвалидности. Перевозка детей до 12-летнего возраста осуществляется только с использованием детских удерживающих устройств, соответствующих весу и росту ребенка, или иных средств, позволяющих пристегнуть ребенка с помощью ремней безопасности, предусмотренных конструкцией транспортного средства.

Перевозка детей до 18 лет возраста на местах, не оборудованных ремнями безопасности, запрещена.

4.2. Допускаемые автомобили.

К участию допускаются автомобили категории «В», имеющие действующий на день соревнования полис ОСАГО.

4.3. Шины.

Автомобили должны быть оборудованы шинами, сертифицированными для применения на дорогах общего пользования Российской Федерации. Применение шипованных шин запрещено.

5. Заявки, взносы.

5.1. Процедура подачи заявок.

Предварительные заявки подаются путём заполнения [электронной формы на официальном сайте](#) до окончания Административных проверок в 20:00 15 мая 2019 г. После заполнения заявочной формы на указанную участником электронную почту отправляется копия заявки.

Заявка считается принятой после появления её в [списке предварительных заявок на официальном сайте](#).

Подача заявки после окончания Административных Проверок возможна во время проведения **Дополнительных Административных Проверок**. При этом заявка подаётся путём заполнения предоставленной организатором печатной заявочной формы.

Максимальное количество экипажей – 50. Это число может быть изменено Организатором, о чём будет сообщено дополнительно.

Организатор вправе отказать в приёме заявки любому экипажу без объяснения причин.

Организатор не гарантирует возможности подать заявку во время проведения **Дополнительных Административных Проверок из-за ограничения количества допускаемых экипажей.** Для получения гарантированной возможности принять участие в ралли, необходимо иметь принятую предварительную заявку.

5.2. Взносы.

Для частичной компенсации затрат на организацию мероприятия стартовый взнос устанавливается в размере $(3\ 000 + N)$ руб., где N – стартовый номер, присвоенный Организатором. Экипаж определяет присвоенный стартовый номер самостоятельно на официальном сайте в [списке предварительных заявок](#) (ПРИМЕР: экипажу присвоен стартовый номер 26, сумма взноса составляет 3026 руб.)

Экипажи, в которых первый или второй Водитель являются инвалидами, освобождены от уплаты стартового взноса.

Взнос уплачивается путем перевода суммы взноса на банковскую карту организатора в срок до окончания Административных проверок в 20:00 15 мая 2019 г.

Номера карт для перевода опубликованы на официальном сайте по ссылке:

proriv.moscow/cards.jpg

В случае наличия принятой предварительной заявки и оплаты стартового взноса после окончания Административных проверок в 20:00 15 мая 2019 г. его величина составляет $(3\ 500 + N)$ руб., где N – стартовый номер, присвоенный Организатором.

В случае подачи заявки во время Дополнительных Административных проверок (18 мая 2019 10:00 – 11:10), стартовый взнос составляет 4 000 руб.

6. Административные проверки, техническая инспекция.

6.1. Административные проверки

Административные проверки (АП) проводятся в электронном виде. Во время АП участники присылают на электронную почту info@proriv.moscow фотографии или сканированные копии следующих документов:

- водительское удостоверение первого водителя;
- водительское удостоверение второго водителя, в случае возможности управления им автомобилем в течение соревнования;
- свидетельство о регистрации (СТС) автомобиля;
- действующий на время соревнования полис ОСАГО на автомобиль;
- справка(и) об инвалидности или копия(и) для экипажей, в которых один из Водителей - инвалид;
- паспорта Водителей (разворот с фамилией, разворот с пропиской) для экипажей, в которых один из Водителей - инвалид.

6.2. Дополнительные Административные проверки.

Дополнительные Административные проверки проводятся согласно расписания перед стартом ралли. При этом участники, которые не прошли Административные проверки, предоставляют те же документы, что указаны в п. 6.1 за исключением квитанций об уплате стартового взноса.

Во время проведения дополнительных АП оба водителя всех зарегистрированных экипажей расписываются в форме заявки, выдаваемой организатором, подтверждая тем самым факт знакомства и согласия с данным регламентом. После подписания заявки экипаж получает комплект наклеек и маршрутные документы.

6.3. Техническая инспекция.

Предстартовая обязательная техническая инспекция (ТИ) не проводится.

В любом месте трассы, исключая дистанции ДС, может быть проведена выборочная ТИ для экипажей, выбранных Организатором (в т.ч. и по заявлениям других участников).

При проведении ТИ контролируется:

- наличие и работоспособность световых приборов;
- наличие исправного огнетушителя с неистёкшим сроком поверки, аптечки с неистёкшим сроком годности, знака аварийной остановки;
- наличие и работоспособность стеклоочистителей и омывателей лобового стекла;
- соответствие шин требованиям регламента;
- соответствие автомобиля требованиям ПДД;
- правильность размещения наклеек, включая стартовые номера.

7. Стартовые номера, наклейки.

7.1. Стартовые номера.

Стартовые номера присваиваются экипажам Организатором.

7.2. Размещение наклеек.

После Дополнительных Административных проверок участники должны разместить выданные стартовые номера и наклейки партнёров следующим образом:

- основные стартовые номера (большие) – на каждой из передних дверей;
- дублирующий стартовый номер (малый) – в правом (по ходу движения) верхнем углу лобового стекла таким образом, чтобы он был виден со стороны передней части автомобиля;
- наклейку с логотипом ралли – на капоте;
- наклейки партнёров – на задних дверях и/или задних крыльях автомобиля (парные наклейки размещаются строго с обеих сторон автомобиля).

Посторонние наклейки на автомобилях допускаются при условии, что любые номера на них, отличные от стартового, должны быть закрыты (например, «перечёркнуты» полосами непрозрачного скотча).

8. Проведение ралли.

8.1. Расписание.

Ралли проводится по системе изменяемого расписания. Система изменяемого расписания означает соблюдение заданной в маршрутном листе (МЛ) нормы времени между фактическими отметками на последовательных пунктах контроля времени (КВ) (или пунктах «Старт ДС», от которых отсчитывается норма времени на дорожном секторе в соответствии с п.10.1).

Информацию о назначенном времени отметки на стартовом КВ экипаж получает из Стартовой Ведомости, публикуемой на стартовом КВ и странице ралли на официальном сайте (см. п.1.1 настоящего Регламента).

8.2. Межстартовый интервал.

Межстартовый интервал устанавливается равным одной минуте.

9. Движение по трассе ралли.

9.1. Дорожные соревнования.

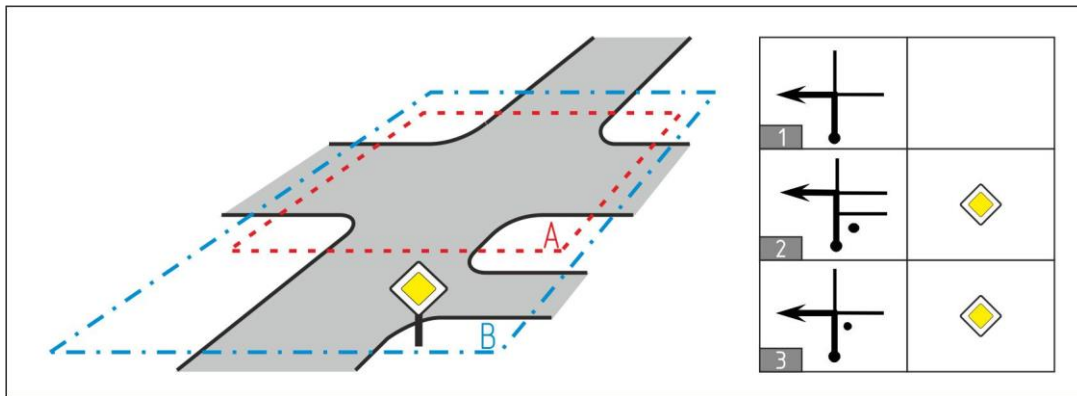
Дорожные соревнования заключаются в точном и своевременном проезде по заданному легендой обязательному маршруту и предписанному Дорожной Книгой (ДК) расписанию с обязательным соблюдением ПДД, что контролируется последовательным прохождением всех судейских пунктов, как указанных (пункты контроля времени КВ, контроля прохождения КП), так и не указанных (пункты внезапного контроля времени ВКВ, внезапного контроля прохождения ВКП, скрытого контроля прохождения СКП) в Дорожной Книге.

9.2. Обозначение позиций в ДК.

В столбце «позиция» приводится схематичное изображение при виде сверху дорог, проезжих частей, полос движения на некотором прямоугольном участке местности. Размер участка неизвестен. В изображении указываются все присутствующие дороги (в т.ч. и прилегающие территории, дворовые проезды). Углы пересечений и конфигурации дорог приближены к реальным. Максимальная длина участка ограничена видимостью.

Кроме дорог в позиции могут быть указаны дополнительные ориентиры (дорожные знаки и указатели, светофоры, придорожные объекты и т.д.), положение которых отмечено точкой на рисунке, а сам ориентир указан в графе «Примечание». В случае, если два или более ориентиров расположены на одном столбе (опоре, подвесе), то их положение отмечается одной точкой, в противном случае - несколькими. В легенде могут быть приведены не все ориентиры, а только те, которые важны для распознавания данной дорожной позиции или служат повышению безопасности. Положение ориентиров относительно обозначенных дорог и других ориентиров на местности должно соответствовать изображённому. Обозначения и условные символы приведены в ДК.

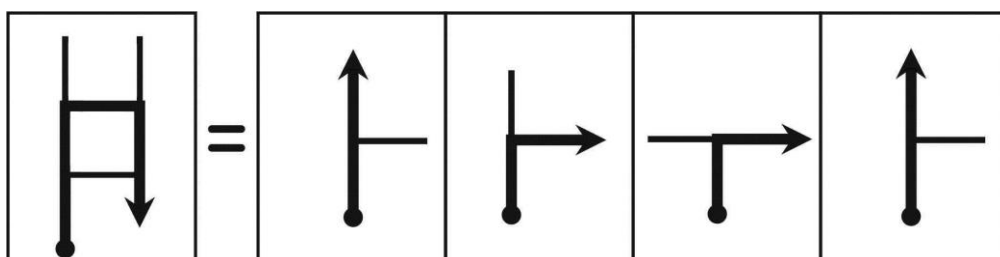
ПРИМЕР:



Позиция 1 соответствует изображённой конфигурации дорог (прямоугольник A) и предписывает повернуть налево. Позиция 2 также соответствует изображённой конфигурации дорог (прямоугольник B) и предписывает повернуть налево. Позиция 3 не соответствует данной конфигурации, т.к. не существует такого прямоугольника, в который попадал бы знак, но не попадала бы первая примыкающая дорога, соответственно необходимо продолжить движение прямо в соответствии с п. 9.4.3 настоящего регламента.

Одно и то же пересечение дорог может быть как обозначено полностью, так и разбито на отдельные позиции.

ПРИМЕР:



9.3. Слепые позиции.

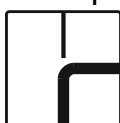
В легенде могут использоваться «слепые» позиции, т.е. позиции, в которых маршрутными документами не задано расстояние от КВ или предыдущей позиции. «Слепой» позицией будет являться первая позиция на местности, соответствующая ДК, со всеми указанными ориентирами, в которой Правилами Дорожного Движения разрешено движение в предписанном направлении.

9.4. Не указанные в ДК перекрёстки.

Когда экипаж приближается к перекрёстку (пересечению дорог) не указанному в ДК, он должен действовать следующим образом:

9.4.1. Если на перекрёстке (пересечении дорог) Правилами Дорожного Движения разрешено единственное направление движения – двигаться по нему.

9.4.2. Если экипаж приближается по главной дороге, то продолжать движение по ней. Направление главной дороги определяется табличкой 8.13:



9.4.3. В остальных случаях следует продолжать движение в наиболее прямом направлении. При этом не учитываются короткие участки дорог (до 20 м), упирающиеся в заборы, ворота или шлагбаумы, и не имеющие на этом протяжении пересечений с другими дорогами (проездами), предназначенными для движения автомобилей.

ВНИМАНИЕ! Согласно действующим ПДД (п. 13.11(1)) перекрёстки с круговым движением при отсутствии знаков приоритета и таблички 8.13 считаются перекрёстками РАВНОЗНАЧНЫХ дорог. При этом водитель, въезжающий на круг, обязан уступить дорогу автомобилям, двигающимся по кругу. Процедура проезда таких перекрёстков описана в пп. 9.4.1, 9.4.3 настоящего регламента.

9.5. Дорожные секторы.

Часть маршрута ралли между двумя последовательно расположенными судейскими пунктами КВ называется дорожным сектором.

На дорожном секторе экипаж обязан соблюдать заданную в маршрутном листе (МЛ) среднюю скорость. Контроль опережения осуществляется на пунктах ВКВ.

Экипаж не пенализируется, если получает отметку на ВКВ без опережения, или опережает расписание в пределах льготы. Льгота на опережение предоставляется в соответствии с таблицей:

Расчетное время в пути до пункта ВКВ	Льгота на опережение
от 0:01 до 0:10 (включительно)	1 минута
от 0:11 до 0:20 (включительно)	2 минуты
от 0:21 до 0:30 (включительно)	3 минуты
и т.д.	

9.6. Отметка времени на КВ.

Отметка времени на КВ производится по моменту подачи контрольной карты (КК) судьям. При этом используются целые минуты, а секунды отбрасываются.

Если экипаж прибыл в зону контроля, но не подаёт КК, судьи отмечают время появления автомобиля в зоне контроля. Если въезд в зону контроля занят другими автомобилями, один из членов экипажа может подойти к судьям пешком, чтобы отметить время прибытия.

Если пункт КВ отсутствует на местности (информация об этом может содержаться в маршрутных документах), то считается, что экипаж получил отметку в свою расчётную минуту.

9.7. Отметка времени на ВКВ.

Отметка времени на пункте ВКВ производится по моменту подачи КК судьям. При этом используются целые минуты, а секунды отбрасываются. Запрещается резкое снижение скорости, изменение направления движения или остановка в пределах видимости перед пунктом ВКВ, не связанные с требованиями ПДД или маршрутных документов. В случае такого нарушения судьи записывают время появления или время остановки экипажа в зоне видимости.

9.8. Время работы судейских пунктов.

Судейские пункты начинают работу не позднее чем за 15 минут до расчётного времени первого экипажа, заканчивают работу не ранее чем через 15 минут после расчётного времени финиша последнего экипажа. Возможно досрочное закрытие судейского пункта в случае, если необходимые отметки на нём получили все участники.

Прибытие на судейский пункт вне времени его работы не влечёт получение отметки на нём.

9.9. Скрытые пункты контроля прохождения.

Пункт СКП в ДК не указывается, на местности не обозначается, судейской зоны не образует. Факт прохождения экипажем данного судейского пункта фиксируется в протоколе. Пропуск судейского пункта СКП пенализируется аналогично пропуску других судейских пунктов (кроме СП «Старт ДС» и «Финиш ДС»).

10. Дополнительные соревнования.

10.1. Старт ДС.

Старт Дополнительного Соревнования (ДС) может быть совмещен с КВ либо не совмещен. В первом случае экипажу на КВ назначается время старта на ДС (не менее чем через три минуты после отметки на КВ). Во втором случае экипаж самостоятельно выбирает время старта.

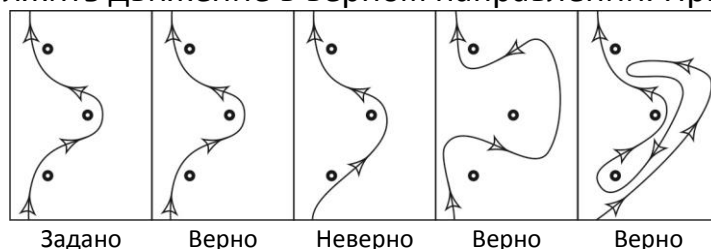
При совмещении КВ со стартом ДС расчет времени на следующий КВ выполняется от фактического времени старта на ДС. Если на старте ДС, совмещенном с КВ, образовывается очередь, и невозможно принять старт в назначенную минуту, экипаж должен стартовать в порядке общей очереди. Отклонение назначенного времени старта на ДС от фактического в таком случае не пенализируется.

Если очередь образовалась на старте ДС, не совмещенного с КВ, экипаж имеет право попросить у судьи поставить время готовности экипажа к старту (время явки на старт). Разница времён явки и фактического старта называется Судейской Задержкой. В случае опоздания экипажа на следующий пункт КВ из его пенализации за опоздание будет полностью или частично вычтено время Судейской Задержки. Судейская задержка действует до первого присутствующего на местности КВ.

Процедура старта: за 5 секунд до старта судья показывает раскрытую ладонь и, по очереди загибая пальцы, отсчитывает количество секунд, оставшихся до старта. Стартовой командой является резкий взмах руки вверх.

10.2. ДС типа «Слалом».

ДС типа «Слалом» (СЛ) представляет собой движение между искусственными ограничителями по определенной схеме. Такая схема может быть опубликована в дорожной книге ралли или являться приложением к дорожной книге, выдаваемым вместе с ней или на старте ДС. На СЛ Участник должен объехать все ограничители в указанной последовательности и с указанных сторон. Выбор траектории – на усмотрение участника. В случае нарушения схемы движения до пересечения финишного створа можно вернуться в последнюю правильную точку по той же траектории и продолжить движение в верном направлении. Примеры:



Старт на СЛ выполняется с места. Финиш – «базой». При этом передняя ось автомобиля (воображаемая линия, проходящая между центрами колёс) должна пересечь линию финиша, а задняя - нет. Принимается только первая остановка после пересечения створа. Запрещено любое движение автомобиля после первой остановки без команды судьи, в противном случае судья вправе засчитать невыполнение финиша «базой». Время на данном типе ДС фиксируется с точностью до 0.1 секунды. Хронометраж останавливается в момент пересечения финишного створа передней наиболее выступающей частью автомобиля.

10.3. ДС типа «Спринт-слалом»

ДС типа «Спринт-слалом» (ССЛ) аналогичен СЛ и отличается только выполнением финиша. На ССЛ финиш выполняется «ходом», т.е. без остановки в финишном створе. Далее участник снижает скорость и останавливается у щита «STOP». Запрещается резкое снижение скорости и остановка между щитами «Финиш ДС» (красный клетчатый флаг) и «STOP»!

10.4. ДС типа «Колея».

ДС типа «Колея» аналогичен СЛ в порядке старта, финиша и хронометража. Целью экипажа является наезд любым из колёс автомобиля на сминаемые элементы, расположенные на площадке. Схема движения выбирается участником произвольно. Невыполнение наезда на сминаемый элемент пенализируется согласно таблице пенализаций.

10.5. ДС типа РД.

На ДС с заданным режимом движения (РД) целью экипажа является максимально точное соблюдение графика прохождения РД, заданного указанием средней скорости, предписанной на весь РД или отдельные его участки. Средняя скорость задаётся следующими способами:

- явно (например, « $V=60$ км/ч»);
- в процентах от ПДД (например, « $V=60\%$ ПДД»);
- формулой (например, «ПДД-10 км/ч»).

Параметр «ПДД» - максимально разрешенная по ПДД скорость на данном участке с учётом фактически присутствующих на дороге дорожных знаков.

Заданное значение средней скорости непрерывно действует до позиции, где встречается новое задание средней скорости любым из указанных способов.

Временные знаки ограничения и отмены ограничения скорости, идентифицируемые по жёлтому полю знака, обязательны к выполнению, но не учитываются в расчете норматива времени на РД.

Старт РД производится «с места», финиш – «ходом» с последующей остановкой у щита «STOP». Запрещается резкое снижение скорости и остановка между щитами «Финиш ДС» (красный клетчатый флаг) и «STOP»!

Остановка или изменение направления движения в зоне видимости судейских пунктов «Финиш РД» пенализируется.

Расположение финиша РД в дорожной книге не указывается.

Результатом РД является разница между временем нахождения экипажа на трассе РД (разница между временем финиша и временем старта на данном РД, выраженная в часах, минутах, секундах) и нормативом. Пенализируется отклонение от норматива как за опережение, так и за опоздание.

Норматив времени прохождения РД определяется с точностью до целых секунд без округлений (десятые доли секунд отбрасываются) как сумма времен прохождения всех участков данного РД с заданными средними скоростями, вычисленными без округлений с точностью 0.1 секунды.

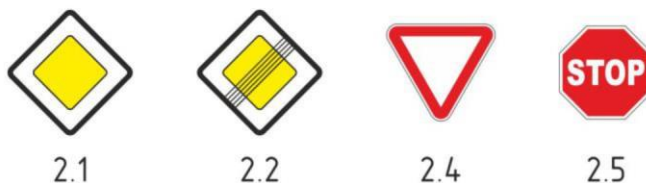
10.6. Зона действия знака ограничения скорости.

Согласно ПДД РФ зона действия знака 3.24 «ограничение максимальной скорости» в населённом пункте определяется:

10.6.1. В случае наличия таблички 8.2.1 - на протяжении указанной на табличке дистанции (или до первого перекрёстка, если он встречается ранее указанной на табличке дистанции, см. п. 10.6.3).

10.6.2. До знаков 3.25 «Конец зоны ограничения максимальной скорости» или 3.31 «Конец зоны всех ограничений».

10.6.3. В остальных случаях - до первого перекрёстка. При этом согласно п. 1.1 ПДД РФ не являются перекрёстками «выезды с прилегающих территорий». Согласно термину «прилегающая территория» к ней относится территория, прилегающая к дороге, и которая не должна использоваться для сквозного движения ТС. На основании указанного при расчёте скорости движения на ДС типа РД перекрёстками в том числе **НЕ считаются**: въезды на АЗС, выезды с АЗС, въезды и выезды на территории автостоянок, гаражей, предприятий, обозначенные воротами, шлагбаумами, а также иные пересечения дорог, **НЕ обозначенные** знаками 2.1, 2.2, 2.4, 2.5 при движении по зачётной трассе ралли (знаки, установленные на пересекаемых и примыкающих дорогах, в расчёт не принимаются).



10.7. Помехи для движения на ДС типа РД.

В случае опоздания экипажа на трассе ДС типа РД по причине помехи, созданной другим экипажем, посторонним автомобилем, перекрытием движения, светофором и т.п., участник должен подать письменное заявление с описанием всех обстоятельств произошедшего. К заявлению должна прилагаться видеозапись прохождения всей трассы ДС типа РД, позволяющая установить, что опоздание связано с дорожной ситуацией и не является следствием неправильного прохождения трассы или иных ошибок участника (в т.ч. неисправности автомобиля). При этом в заявлении в обязательном порядке указывается величина опоздания в секундах. В случае принятия решения Спортивным Комиссаром об удовлетворении заявления, временем финиша участника считается фактическое время финиша, уменьшенное на величину опоздания, даже если это увеличивает пенализацию за отклонение от норматива.

Для заявления об опоздании на ДС типа РД участник должен:

- 10.7.1. В момент отметки на судейском пункте СТОП того РД, на котором заявляется опоздание, подать заявление. Для этого по требованию участника судья выдаёт ему специальный бланк заявления, в котором необходимо заполнить 3 поля: стартовый номер, величина опоздания в секундах, подпись.
- 10.7.2. В течение 15 минут после своей отметки на финишном КВ подать заявление с описанием всех обстоятельств, вызвавших опоздание на том же ДС.
- 10.7.3. По требованию Спортивного Комиссара представить полную видеозапись прохождения того ДС, на котором заявлено опоздание.

Невыполнение хотя бы одного из пунктов приведёт к отказу в удовлетворении заявления о снятии опоздания.

10.8. ДС типа РГВ.

На ДС типа РГВ (Режимная Гонка с Выпуском) задачей экипажей является максимально точное соблюдение нормы времени прохождения дистанции. Старт и Финиш РГВ являются бесконтактными судейскими пунктами с электронной системой контроля прохождения. Норма времени и дистанция РГВ указаны в ДК и/или МЛ. Старты РГВ являются совмещёнными с КВ (см. п. 10.1), при этом между пунктами КВ и Старт ДС находится контактный судейский пункт «РГВ Выпуск», обозначенный щитом с надписью «STOP» на красном фоне. Расчет времени на следующий КВ выполняется от фактического времени выпуска на ДС, отмеченного в Контрольной Карте. Началом хронометража на ДС типа РГВ является момент пересечения передней частью автомобиля стартового створа, останавливается хронометраж в момент пересечения финишного створа. Старт и финиш на ДС типа РГВ производятся ходом, без остановки. После финиша производится остановка у щита «STOP» для получения отметки. **Запрещается резкое снижение скорости и остановка между щитами «Финиш ДС» (красный клетчатый флаг) и «STOP»!**

Время на данном типе ДС фиксируется с точностью до 0.001 секунды. Пенализируется отклонение от нормы времени, наезд на ограничители, отклонение от предписанной трассы (срезка), остановка между щитами «Финиш ДС» и «STOP».

11. Зона контроля, щиты

11.1. Зона контроля.

Зона контроля судейского пункта начинается с первого по ходу движения судейского щита (жёлтого или красного) с рисунком в виде часов (контроль времени), печати (контроль прохождения), стартового или финишного флага (на дополнительных соревнованиях) и заканчивается щитом «конец ограничений», кроме ТИ, ВКВ и ВКП.

В Зоне контроля действует режим «закрытого парка», т.е. запрещены любые сервисные работы с автомобилем (открывание капота, ремонт, заправка и т.д.).

11.2. Щиты.

Внешний вид щитов и порядок их расположения на судейских пунктах приведены в Приложении 1.

11.3. Щит «STOP».

В любом месте трассы ралли экипаж обязан остановиться у судейского щита с надписью «STOP» на красном фоне и следовать указаниям судей.

12. Результаты, заявления.

12.1. Результаты.

Результат экипажа определяется суммой пенализаций, начисленных в ходе ралли. Пенализация выражается в единицах времени: часах, минутах, секундах. Более высокое место занимает экипаж с наименьшей суммой полученных пенализаций. В случае равенства, более высокое место занимает экипаж, показавший лучший результат (наименьшее время, включая пенализацию) на последнем ДС, в случае нового равенства – на предпоследнем и т.д. В случае равенства результатов на всех ДС, более высокое место занимает экипаж с меньшим стартовым номером.

12.2. Заявления.

В случае несогласия экипажа с его результатами, с действиями других участников ралли экипаж имеет право подать заявление на имя Руководителя гонки. Заявления передаются Спортивному Комиссару или Руководителю Гонки. По прошествии 15 минут со времени закрытия финишного КВ приём заявлений может быть окончен, дополнительно об этом не сообщается (исключение составляют заявления на ошибки ввода и расчёта результатов). После публикации окончательных результатов никакие заявления не принимаются.

12.3. Видеорегистраторы.

При разборе заявлений участников в качестве доказательств рассматриваются видеозаписи с видеорегистраторов. Обеспечение возможности просмотра видеороликов является обязанностью участников.

12.4. Права и обязанности Спортивного Комиссара.

Рассмотрение поступивших заявлений относится к обязанностям Спортивного Комиссара. В его компетенции находится принятие любых решений в связи с обстоятельствами, влияющими на справедливое определение результатов ралли, для чего Спортивный Комиссар может, в частности, отменять результаты дополнительных соревнований, назначать или отменять экипажам пенализацию за нарушения, предусмотренные, или не предусмотренные регламентом, уточнять положения регламента (путем выпуска публикуемых Бюллетеней), а также обязан утверждать публикуемые результаты ралли.

13. Зачёты, номинации, награждение.

13.1. Зачёты.

Организатор награждает экипажи, занявшие первые три места в следующих зачётах:

- Зачёт «И» - экипажи, в которых в течение всего ралли автомобилем управляют водители-инвалиды;
- Зачёт «С» - экипажи, в которых ни один из водителей не имеет действующей справки об инвалидности.

13.2. Номинации.

Организатор награждает экипажи, победившие в дополнительных номинациях: «Леди», «Дебют», «За волю к победе». Возможно учреждение дополнительных номинаций.

14. Таблица пенализаций.

Нарушение	Пенализация, сек.
Утрата Контрольной Карты (КК), внесение в неё исправлений или записей самими участниками	Исключение
Неподчинение судьям, нарушения в зоне контроля судейских пунктов, буксировка или толкание автомобиля	На усмотрение СК
Отсутствие одного или нескольких стартовых номеров	На усмотрение СК
Нарушение численного состава экипажа	На усмотрение СК
Несоблюдение схемы расклейки	60 за каждую наклейку
Опережение на пункт КВ	60 за каждую минуту
Опоздание на пункт КВ более судейской задержки	60 за каждую минуту
Опережение времени явки на пункт ВКВ (сверх льготы)	60 за каждую минуту
Пропуск стартового пункта КВ	Отказ в старте
Пропуск финишного пункта КВ	Исключение
Опоздание на совмещённый старт ДС по вине экипажа	60 за каждую минуту
Невыполнение ДС (пропуск Старта или Финиша ДС)	900
Пропуск судейского пункта (кроме Старта ДС, Финиша ДС)	600 за каждый случай
Нарушение последовательности прохождения судейских пунктов	300 за каждый случай
Нарушение ПДД, зафиксированное судьями факта или спортивным комиссаром (в т.ч. и на видеозаписи)	180 за каждый случай
Движение в направлении противоположном заданному маршрутными документами в зоне видимости судейских пунктов ВКВ, ВКП	300 за каждый случай
Неисправности, выявленные на ТИ	60 за каждый случай
Неисправности, выявленные на ТИ, влияющие на безопасность	На усмотрение СК
Нахождение на трассе ДС типа СЛ, ССЛ, «Колея»	0.3 за каждую 0.1 сек
Отклонение от норматива на трассе ДС типа РД не более, чем на 600 сек.	1 за каждую секунду
Отклонение от норматива на трассе ДС типа РД более, чем на 600 сек.	600
Отклонение от норматива на трассе ДС типа РГВ	0.005 за каждые 0.001 секунды
Фальстарт на ДС	60
Касание искусственных ограничителей на трассе ДС типа СЛ, ССЛ, «Колея», РГВ	10 за каждый случай
Невыполнение наезда на сминаемый элемент на ДС типа «Колея»	20 за каждый
Резкое снижение скорости, остановка между щитами «Финиш ДС» и «СТОП»	На усмотрение СК
Остановка на финише ДС типа ССЛ, РД, РГВ	На усмотрение СК
Невыполнение финиша «базой» на трассе ДС типа СЛ, «Колея»	20
Нарушение схемы на трассе ДС типа СЛ, ССЛ, РГВ	результат ДС = 600
Неспортивное поведение	На усмотрение СК
Перевозка детей до 18 лет, не пристёгнутых ремнями безопасности	На усмотрение СК

Приложение 1. Щиты.

Пункт КВ:



Пункт ВКВ:



Пункт КП:



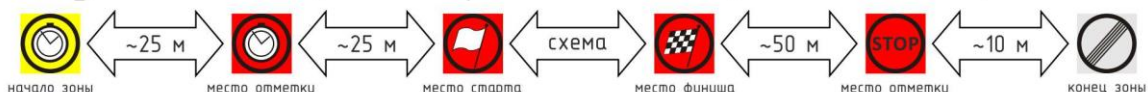
Пункты РД не совмещённого с КВ:



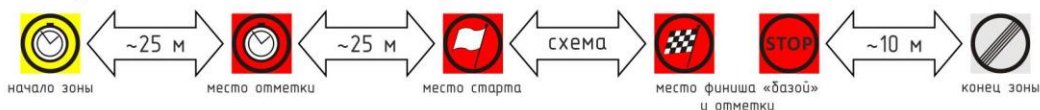
Пункты РГВ совмещённого с КВ:



Пункты ССЛ (со стартом совмещённым с КВ):



Пункты СЛ (со стартом совмещённым с КВ):



Пункты СЛ (со стартом не совмещённым с КВ):

