



Департамент спорта города Москвы
РОО «Федерация автомобильного спорта Москвы»



«СОГЛАСОВАНО»

«УТВЕРЖДЕНО»

Президент Региональной
общественной организации
«Федерация автомобильного
спорта Москвы»

Индивидуальный
предприниматель
Китов А.С.

Успенский С.В.

Китов А.С.

« ____ » _____ 2023 г.

« ____ » _____ 2023 г.

РЕГЛАМЕНТ Чемпионата Москвы по ралли 3 категории «Наша Победа»

ЕКП №61514

(Организовано в соответствии со Спортивным Кодексом
Российской Автомобильной Федерации)

Дата проведения: 13.05.2023 г.

Наименование вида спорта (ВРВС): Автомобильный спорт

Номер-код вида спорта (ВРВС): 1660005511Я

Наименование спортивной дисциплины (ВРВС):

ралли 3-й категории, номер-код (ВРВС) 1660881811Л

Москва, 2023 г.

1. Общие положения.

1.1. Определение.

Настоящий Регламент определяет порядок организации и проведения одноэтапного Чемпионата Москвы по ралли 3-й категории согласно Единому календарному плану физкультурных, спортивных и массовых спортивно-зрелищных мероприятий города Москвы (далее – ЕКП) на 2023 год.

1.2. Цели и задачи.

Соревнования проводятся с целями: популяризации автомобильного спорта среди спортсменов, юниоров, автолюбителей, водителей-инвалидов; привлечения их к занятиям автомобильным спортом; совершенствования навыков управления автомобилем и его безопасной эксплуатации в различных дорожных условиях; пропаганды Правил дорожного движения как важнейшего элемента безопасности дорожного движения; привлечения внимания молодежи к техническим видам спорта как конструктивной форме досуга; пропаганды здорового образа жизни; подготовки, совершенствования и выявления сильнейших спортсменов в спортивной дисциплине ралли 3-й категории.

1.3. Судейство.

Судейство соревнований осуществляется в соответствии с Положениями о спортивных судьях Министерства спорта РФ, Квалификационными требованиями к спортивным судьям (утв. Министерством спорта РФ), а также со Спортивным Кодексом Российской Автомобильной Федерации (далее – СК РАФ).

1.4. Регламентирующие документы.

При проведении соревнований все физические и юридические лица должны руководствоваться следующими регламентирующими документами:

- Правилами дорожного движения РФ;
- Федеральным Законом от 4 декабря 2007 г. № 329-ФЗ «О физической культуре и спорте в Российской Федерации»;
- Всероссийским реестром видов спорта по автомобильному спорту (ВРВС);
- Единой всероссийской спортивной классификацией (ЕВСК);
- Правилами вида спорта «автомобильный спорт» (утв. приказом Минспорта России от 19.12.2018 N 1053) (в ред. от 04.02.2019);
- Спортивным кодексом РАФ (СК РАФ);
- Правилами организации и проведения дорожных ралли (ралли 3 категории);
- Настоящим Регламентом (далее - Регламент) и Приложениями к нему.

2. Место и сроки проведения по ЕКП.

№	Место проведения спортивных соревнований (адрес, наименование) спортивного сооружения	Группы участников по полу и возрасту (в соответствии с ЕВСК)	Сроки проведения (дата приезда и дата отъезда)	Наименование спортивной дисциплины (в соответствии с ВРВС)	номер-код спортивной дисциплины (в соответствии с ВРВС)
1	Павильон администрации ЦТВС «Москва» (г. Москва, проезд. Проектируемый 4386-й, дом 1А)	Муж, жен.	13.05.2023	ралли 3-й категории	1660881811Л

3. Сведения о трассе.

3.1. Место проведения.

Соревнование проводится на территории г. Москвы по дорогам общего пользования в рамках ПДД без перекрытия, за исключением специальных дополнительных соревнований на закрытых площадках.

Старт ралли: Центр Технических Видов Спорта «Москва», 4386-й Проектируемый проезд.

Финиш ралли, подведение итогов и награждение: Гостиничная ул., д. 4, корп. 9.

Покрытие трассы: асфальт.

3.2. Характеристики трассы.

- Общая дистанция ралли: не менее 60 км.
- Количество ДС: не менее трёх.

3.3. Условия ознакомления.

Ознакомление с дорогами, по которым пройдёт трасса ралли, не проводится под угрозой исключения из соревнования.

3.4. Официальный сайт.

Вся необходимая информация и документы (настоящий Регламент, бюллетени, тарифовка и пр.) публикуются на официальной странице ралли в сети Интернет по адресу: <https://mosautoslalom.ru/competitions/13-05-2023/>

3.5. Официальное время.

Официальным временем ралли считаются судейские часы, находящиеся в зоне выдачи документов и выверенные по сервису time100.ru.

3.6. Безопасность.

Организатор и судьи не несут никакой ответственности за ущерб, причинённый или полученный экипажами в ходе соревнования. Вся ответственность возлагается на непосредственных виновников. Организатор не несёт ответственности перед экипажами и судьями за возможные ДТП, к которым они окажутся причастными.

4. Программа соревнования.

Мероприятие	Дата и время	Место
Начало приёма предварительных заявок	27 апреля 14:00	Официальный сайт
Окончание приёма предварительных заявок	13 мая 11:00	
Административные проверки, выдача документов	13 мая 09:30 – 11:00	Центр Технических Видов Спорта «Москва», 4386-й Проектируемый проезд
Брифинг с участниками	13 мая 11:20	
Публикация ведомости явки на старт	13 мая 11:40	
Старт первого экипажа	13 мая 12:01	
Финиш первого экипажа (расчётно)	13 мая 17:30	Гостиничная ул., д. 4, корп. 9
Публикация предварительных результатов	13 мая 19:00	
Публикация итоговых результатов (расчётно)	13 мая 19:30	
Награждение (расчётно)	13 мая 19:40	

5. Статус, организатор, официальные лица.

5.1. Статус.

Ралли «Наша ПОБЕДА 2023» является официальным спортивным соревнованием по дорожному ралли (ралли 3-й категории). Статус соревнования: чемпионат Москвы по ралли 3-й категории 2023 года. Соревнование включено в ЕКП г. Москвы, реестровый номер: 61514.

5.2. Организаторы.

- [Департамент спорта города Москвы \(Москомспорт\)](#).
- [Федерация автомобильного спорта г. Москвы](#).
- ИП Китов Андрей Сергеевич

5.3. Официальные лица.

Должность	Фамилия, имя	Категория и № судейской аккр.	Регион
Руководитель гонки	Сальников Евгений	1К, В23-5606	Москва
Спортивный комиссар	Курилин Алексей	ВК, А23-242	Смоленская обл.
Главный секретарь	Мельникова Яна	1К, В23-4380	Москва
Офицер по связи с участниками	Сальникова Людмила	2К, В23-5607	Москва

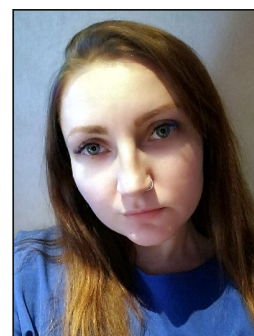
5.4. Фотографии официальных лиц.



Руководитель гонки
Сальников Евгений



Спортивный комиссар
Курилин Алексей



Офицер по связи с участниками
Сальникова Людмила

6. Участники, автомобили.

6.1. Допускаемые участники.

К участию в соревнованиях допускаются пилоты возрастной категории «Мужчины и женщины» (достигшие возраста 18 лет на дату проведения соревнования), имеющие действующую лицензию РАФ.

Экипаж состоит из двух Пилотов и пассажиров (при наличии). К управлению автомобилем допускается любой из Пилотов при условии наличия водительского удостоверения и включении его в список допущенных водителей полиса ОСАГО или при наличии действующего полиса ОСАГО без ограничений списка водителей.

Перевозка детей до 12-летнего возраста осуществляется только с использованием детских удерживающих устройств, соответствующих весу и росту ребенка, или иных средств, позволяющих пристегнуть ребенка с помощью ремней безопасности, предусмотренных конструкцией транспортного средства.

Перевозка детей до 12 лет на местах, не оборудованных ремнями безопасности, запрещена.

6.2. Допускаемые автомобили.

К участию допускаются автомобили категории «В», имеющие действующий на день соревнования полис ОСАГО.

7. Заявки.

7.1. Процедура подачи заявок.

Предварительные заявки подаются путём заполнения электронной формы на официальном сайте до окончания Административных проверок в 11:00 13 мая 2023 г. После заполнения заявочной формы на указанную участником электронную почту отправляется копия заявки.

mosautoslalom.ru/zayavka13-05-23

Заявка считается принятой после получения одним из членов экипажа информации о приёме заявки.

Максимальное количество экипажей – 60. Это число может быть изменено Организатором, о чём будет сообщено дополнительно.

Организатор вправе отказать в приёме заявки любому экипажу без объяснения причин.

7.2. Стартовые взносы.

Отдельных стартовых взносов для участия в Чемпионате Москвы по ралли 3-й категории «Наша Победа 2023» не вводится, однако обязательным условием участия является оплата стартового взноса традиционного соревнования «Наша Победа 2023». Информация о величине взноса и способах оплаты публикуется на официальной странице соревнования (см. п. 3.4).

8. Административные проверки, техническая инспекция.

8.1. Административные проверки.

Административные проверки (АП) проводятся как в электронном виде, так и в очной форме. Участники могут как прислать заранее на электронную почту info@mosautoslalom.ru фотографии или сканированные копии документов, так и предъявить их оригиналы при прохождении АП в ходе регистрации. Список документов, требуемых для прохождения АП:

- водительское удостоверение первого пилота;
- водительское удостоверение второго пилота, в случае возможности управления им автомобилем в течение соревнования;
- свидетельство о регистрации (СТС) автомобиля;
- действующий на время соревнования полис ОСАГО на автомобиль;
- лицензии пилотов РАФ не ниже категории Е.

8.2. Техническая инспекция.

При проведении ТИ контролируется:

- наличие и работоспособность световых приборов;
- наличие исправного огнетушителя с неистёкшим сроком поверки, аптечки с неистёкшим сроком годности, знака аварийной остановки;
- правильность размещения наклеек, включая стартовые номера;

- соответствие узлов и агрегатов автомобиля заявленному году выпуска (при необходимости).

9. Стартовые номера, наклейки.

9.1. Стартовые номера.

Стартовые номера присваиваются экипажам Организатором.

9.2. Размещение наклеек.

До явки на ТИ участники должны разместить выданные стартовые номера и наклейки партнёров следующим образом:

- основные стартовые номера (большие) – на каждой из передних дверей;
- дублирующий стартовый номер (малый) – в правом (по ходу движения) верхнем углу лобового стекла таким образом, чтобы он был виден со стороны передней части автомобиля;
- наклейку с логотипом ралли – на капоте;
- наклейки партнёров – в произвольных местах (парные наклейки размещаются строго с разных сторон автомобиля).

Посторонние наклейки на автомобилях допускаются при условии, что любые номера на них, отличные от стартового, должны быть закрыты (например, «перечёркнуты» полосами непрозрачного скотча).

10. Проведение ралли.

10.1. Расписание.

Ралли проводится по системе изменяемого расписания.

10.2. Межстартовый интервал.

Межстартовый интервал устанавливается равным двум минутам.

11. Движение по трассе ралли.

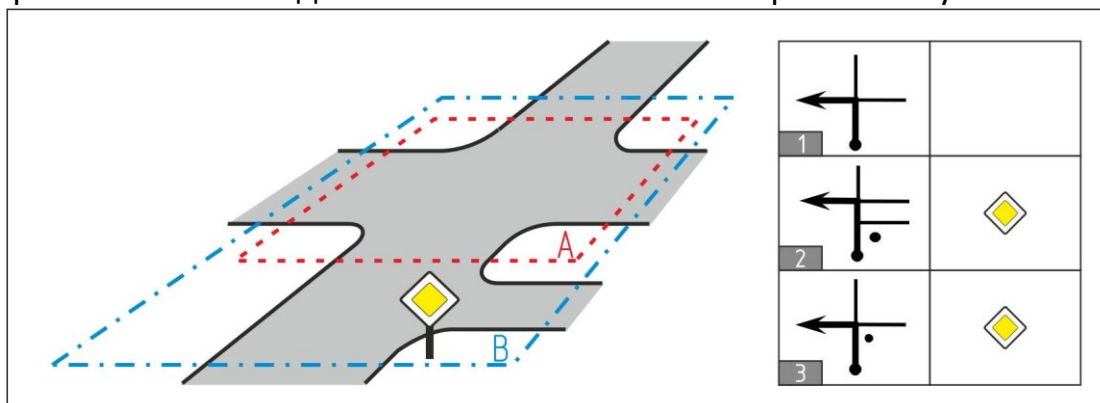
11.1. Общие принципы.

Задачей экипажа в соревновании являются проезд по единственно верному маршруту, описанному в Дорожной Книге (далее - ДК), и получение отметок на судейских пунктах согласно расписанию движения, описанному в Маршрутном Листе (далее – МЛ), а также выполнение условий Дополнительных Соревнований (далее - ДС). Маршрут соревнования описывается в ДК последовательностью позиций, предписывающих выполнение определённых изображением позиции манёвров на соответствующих фрагментах местности.

11.2. Обозначение позиций в ДК.

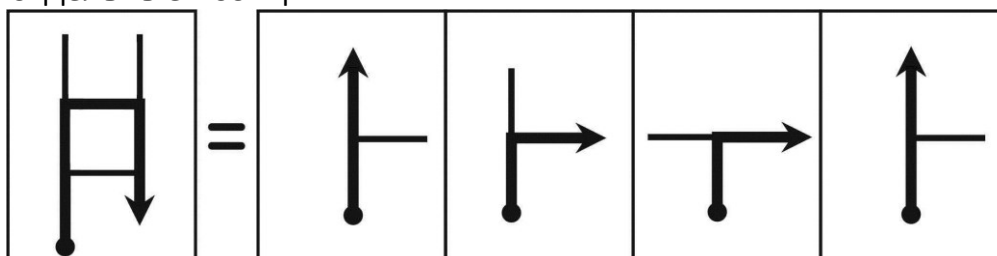
В столбце «позиция» приводится схематичное изображение фрагмента местности при виде сверху (дорог, проезжих частей, полос движения на некотором прямоугольном участке). Размер участка неизвестен. В изображении указываются все присутствующие дороги (в т.ч. и прилегающие территории, дворовые проезды), пригодные для движения автомобилей. Углы пересечений и конфигурации дорог приближены к реальным. Максимальная длина участка ограничена видимостью.

Кроме дорог в позиции могут быть указаны дополнительные ориентиры (дорожные знаки и указатели, светофоры, придорожные объекты и т.д.), положение которых отмечено точкой на рисунке, а сам ориентир указан в графе «Примечание». В случае, если два или более ориентиров расположены на одном столбе (опоре, подвесе), то их положение отмечается одной точкой, в противном случае - несколькими. В легенде приводятся не все ориентиры, присутствующие на местности. Положение ориентиров относительно обозначенных дорог и других ориентиров на местности должно соответствовать изображённому:



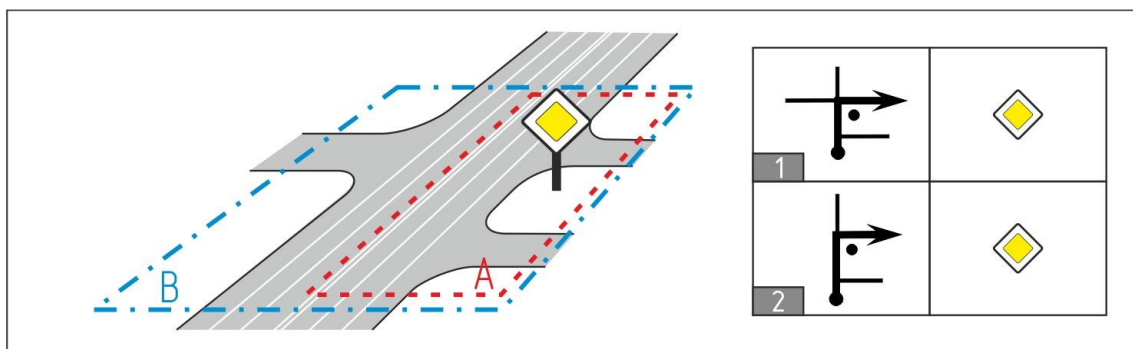
Позиция 1 соответствует изображённой конфигурации дорог (прямоугольник А) и предписывает повернуть налево. Позиция 2 также соответствует изображённой конфигурации дорог (прямоугольник В) и предписывает повернуть налево. Позиция 3 не соответствует данной конфигурации, т.к. не существует такого прямоугольника, в который попал бы знак, но не попадала бы первая примыкающая дорога.

Одно и то же пересечение дорог может быть как обозначено полностью, так и разбито на отдельные позиции:



Обозначения и условные символы приведены в ДК. Светофоры в роли ориентиров изображаются в ДК строго с соответствующим количеством и расположением дополнительных секций. Например, если в ДК изображен светофор без секций, то светофор с любой дополнительной секцией не будет являться искомым ориентиром.

Для дорог, имеющих три и более полосы движения в попутном направлении, а также для дорог, имеющих разделительное ограждение или трамвайные пути по центру, допускается изображение в позиции только попутной (правой) части фрагмента местности:



Позиция 1 соответствует изображённому фрагменту местности (прямоугольник В), позиция 2 также соответствует изображённому фрагменту местности (прямоугольник А). Обе позиции предписывают повернуть направо во второе примыкание.

11.3. Явные позиции.

«Явная» позиция – позиция, в которой присутствует указание дистанции от начала сектора или задана дистанция от предыдущей позиции. «Явной» позиции будет соответствовать фрагмент местности, расположенный на указанном расстоянии, независимо от того, встречались ли ранее иные фрагменты местности, совпадающие с изображением позиции.

11.4. Слепые позиции.

Пункт 5.5.12 правил организации и проведения дорожных ралли, касающийся «слепых» позиций, на данном соревновании не действует. Применяется следующее определение и порядок нахождения слепых позиций:

«Слепая» позиция – позиция, в которой не указано расстояние от КВ или предыдущей позиции. «Слепой» позиции будет соответствовать первый фрагмент местности, совпадающий с изображением позиции (включая взаимное расположение ориентиров), в котором ПДД разрешают движение в предписанном направлении.

11.5. Движение между позициями.

П. 5.5.11 правил организации и проведения дорожных ралли, касающийся движения на перекрёстках, не указанных в ДК, на данном соревновании не действует. На перекрёстках (пересечениях проезжих частей), которые не соответствуют очередной искомой позиции, экипаж должен действовать следующим образом:

11.5.1. Если на перекрёстке (пересечении дорог) ПДД разрешают единственное направление движения – двигаться по нему.

11.5.2. Если экипаж приближается по главной дороге, то продолжать движение по ней. Направление главной дороги определяется табличкой 8.13:



табличка 8.13

11.5.3. В остальных случаях следует продолжать движение в наиболее прямом направлении.

Заезды в ворота и под шлагбаумы (за исключением шлагбаумов на железнодорожных переездах) не рассматриваются в качестве доступных направлений для движения (все въезды в ворота и под шлагбаумы обозначены в ДК соответствующими позициями).

Если на пересечение проезжих частей распространяется действие знаков 5.15.1 или 5.15.2 «движение по полосам», то наиболее прямым направлением движения считается то, которое отмечено стрелками с минимальным углом отклонения от прямолинейного:



Наиболее прямое - правое



Наиболее прямое - левое

11.6. Нарушение последовательности прохождения СП.

Дистанция соревнования предполагает единственный верный порядок прохождения судейских пунктов (далее СП). При этом верный порядок прохождения СП обозначается как СП₁-СП₂-СП₃...СП_N. Количество фактов нарушения равно минимальному необходимому количеству добавлений, удалений или перемещений элементов, для того, чтобы фактическую последовательность прохождения СП преобразовать в верную. При этом пропуск СП пенализируется в зависимости от типа СП согласно таблице пенализаций, а каждое удаление или перестановка элементов – как отдельный факт нарушения последовательности прохождения СП. Не пенализируются лишние прохождения СП скрытого контроля прохождения (СКП), т.е. необходимость удаления пунктов СКП в фактической последовательности не является нарушением.

Примеры:

Верный порядок прохождения: СП₁-СП₂-СП₃-СП₄

Фактический порядок прохождения СП	Число нарушений последовательности прохождения СП	Число пропусков СП	Суммарная пенализация в случае, если все пункты – КВ, ВКВ или ВКП
СП ₁ -СП ₃ -СП ₄	0	1	600
СП ₁ -СП ₃ -СП ₂ -СП ₄	1	0	300
СП ₁ -СП ₃ -СП ₂ -СП ₃ -СП ₄	1	0	300
СП ₂ -СП ₁ -СП ₄ -СП ₃	2	0	600
СП ₄ -СП ₃ -СП ₂ -СП ₁	3	0	900

11.7. Судейский пункт «Внезапный Контроль Прохождения Бесконтактный».

Судейский пункт Внезапного Контроля Прохождения Бесконтактный (далее – ВКП(Б)) применяется для контроля прохождения экипажами трассы соревнования. Обозначается судейский пункт знаком жёлтого цвета с изображением печати, остановка и подача контрольной карты на нём НЕ производятся.



Место отметки (без остановки)

В протоколе судейского пункта отмечается факт прохождения экипажа и время данного события, при этом в зону контроля входят только попутная сторона дороги и попутная обочина. Нарушения ПДД могут быть зафиксированы судьями во всей зоне видимости судейского пункта.

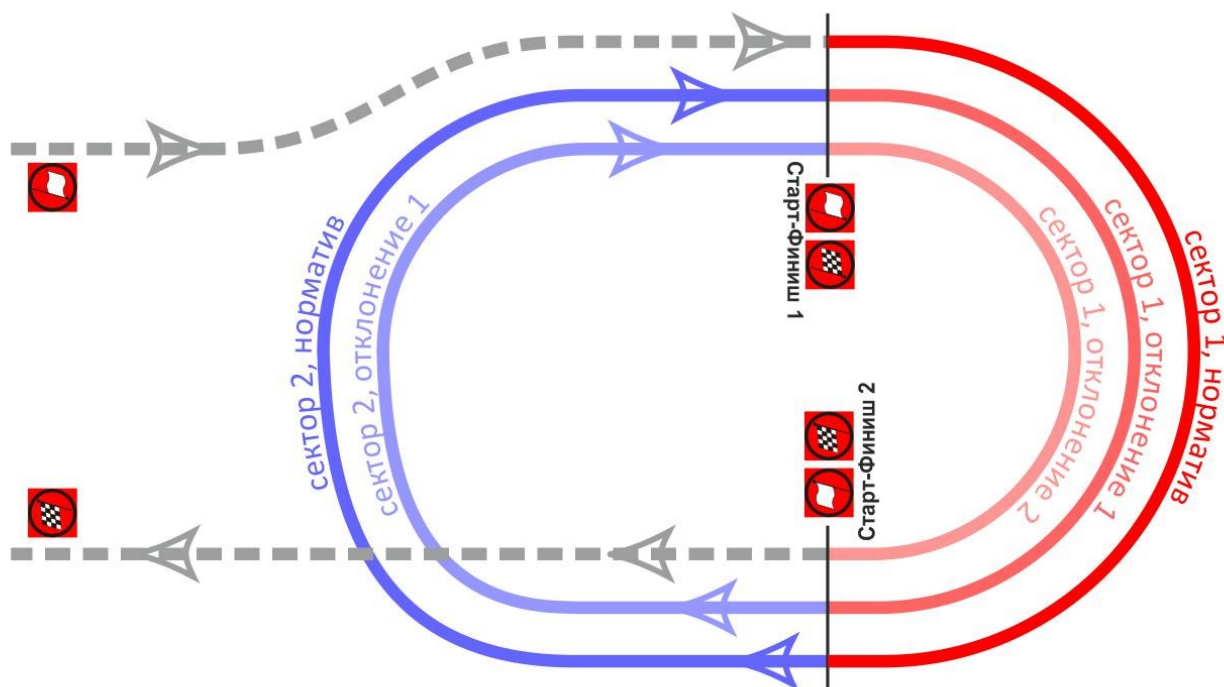
12. Дополнительные соревнования.

12.1. ДС типа «Режимная гонка кольцевая».

ДС типа «Режимная гонка кольцевая» (РГК) проводится на закольцованном участке спортивной трассы, на которой задана схема движения и могут присутствовать искусственные ограничители. Такая схема может быть опубликована в ДК или являться приложением к ДК, выдаваемым вместе с ней или на старте ДС.

На трассе запрещено движение в направлении, противоположном заданному. Такое движение разрешается только кратковременно для возврата на трассу в случае вылета.

Старт на ДС типа РГК выполняется с места. Финиш выполняется «ходом», без остановки. На кольцевом участке трассы расположены два судейских пункта - «Старт-Финиш 1» и «Старт-Финиш 2». При расчёте результата используются только интервалы времени движения между этими судейскими пунктами. При первом прохождении каждого из секторов, пенализация равна полному времени, затраченному на сектор, при этом данное время устанавливается нормативом для последующих прохождений. При повторном прохождении сектора пятикратно пенализируется отклонение от норматива, заданного первым прохождением. Время на данном типе ДС фиксируется с точностью до 0.001 секунды.



Участок	Интервал	Пенализация	Пример	
			Время	Пенализация
Старт – СФ1		нет	12,000	0
СФ1 – СФ2	сектор 1, норматив	полное время	25,000	25,000
СФ2 – СФ1	сектор 2, норматив	полное время	35,000	35,000
СФ1 – СФ2	сектор 1, отклонение 1	отклонение * 5	26,050	5,250
СФ2 – СФ1	сектор 2, отклонение 1	отклонение * 5	34,560	2,200
СФ1 – СФ2	сектор 1, отклонение 2	отклонение * 5	26,830	9,150
СФ2 – Финиш		нет	8,000	0
			Сумма	76,600

12.2. Зона действия знака ограничения скорости на ДС типа РД/РДС.



знак 3.24

Согласно ПДД РФ зона действия знака 3.24 «ограничение максимальной скорости» в населённом пункте определяется:

12.2.1. В случае наличия таблички 8.2.1 - на протяжении указанной на табличке дистанции (или до первого перекрёстка, если он встречается ранее указанной на табличке дистанции, см. п. 12.2.3).



табличка 8.2.1

12.2.2. До знаков 3.25 «Конец зоны ограничения максимальной скорости» или 3.31 «Конец зоны всех ограничений» (в расчёт принимается любой из знаков).



знак 3.25



знак 3.31

12.2.3. В остальных случаях - до первого перекрёстка. При этом согласно п. 1.1 ПДД РФ не являются перекрёстками «выезды с прилегающих территорий». Согласно термину «прилегающая территория» к ней относится территория, прилегающая к дороге, и которая не должна использоваться для сквозного движения ТС. На основании указанного при расчёте скорости движения на ДС типа РД перекрёстками в том числе **НЕ считаются**: выезды на АЗС, выезды с АЗС, выезды и выезды на территории автостоянок, гаражей, предприятий, обозначенные воротами, шлагбаумами, а также иные пересечения дорог, **НЕ обозначенные** знаками 2.1, 2.2, 2.4, 2.5 при движении по зачётной трассе ралли (знаки, установленные на пересекаемых и примыкающих дорогах, в расчёт не принимаются).



знак 2.1



знак 2.2



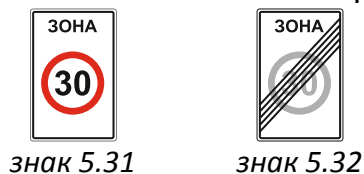
знак 2.4



знак 2.5

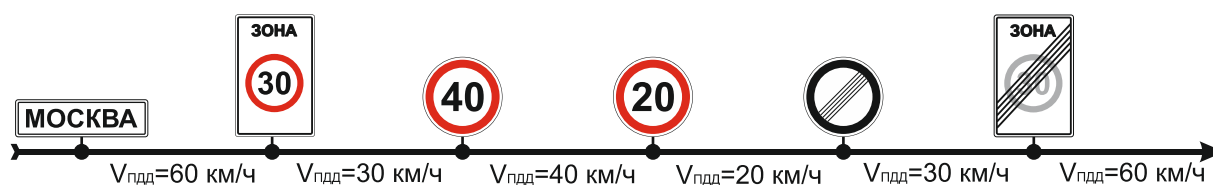
12.3. Зона с ограничением максимальной скорости на ДС типа РД/РДС.

Согласно ПДД РФ знак 5.31 «зона с ограничением максимальной скорости» действует на всех дорогах после его установки и не отменяется перекрёстками, началами и концами населённых пунктов. Отменяется данный знак только знаком 5.32 «конец зоны с ограничением максимальной скорости».



Таким образом, при движении по трассе ДС типа РД/РДС в зоне действия знака «зона с ограничением максимальной скорости» вне зоны действия иных знаков ограничения скорости (равно как и после отмены этих знаков) максимальная скорость определяется величиной, указанной на знаке 5.31.

Пример расчёта максимальной скорости по ПДД:



12.4. Помехи для движения на ДС типа РД/РДС.

В случае опоздания экипажа на трассе ДС типа РД/РДС по причине помехи, созданной другим экипажем, посторонним автомобилем, перекрытием движения, светофором и т.п., участник должен подать письменное заявление с описанием всех обстоятельств произошедшего. При рассмотрении заявления Спортивный Комиссар может затребовать у экипажа видеозапись прохождения всей трассы ДС, позволяющую установить, что опоздание связано с дорожной ситуацией и не является следствием неправильного прохождения трассы или иных ошибок участника (в т.ч. неисправности автомобиля). При этом в заявлении в обязательном порядке указывается величина опоздания в секундах. В случае принятия решения Спортивным Комиссаром об удовлетворении заявления, временем финиша участника считается фактическое время финиша, уменьшенное на величину опоздания, даже если это увеличивает пенализацию за отклонение от норматива.

Для заявления об опоздании на ДС типа РД/РДС участник должен:

12.4.1. В течение 5 минут после финиша на РД/РДС, на котором заявляется опоздание, подать предварительное заявление через специальную форму на официальном сайте:

mosautoslalom.ru/rd

12.4.2. В течение 15 минут после своей отметки на финишном КВ подать письменное заявление с описанием всех обстоятельств, вызвавших опоздание на том же ДС.

12.4.3. По требованию Спортивного Комиссара представить полную видеозапись прохождения (от старта до финиша) того ДС, на котором заявлено опоздание.

Невыполнение любого из пунктов приведёт к отказу в удовлетворении заявления о снятии опоздания.

13. Результаты, заявления.

13.1. Результаты.

Результат экипажа определяется суммой пенализаций, начисленных в ходе ралли, умноженной на Коэффициент Года Выпуска Автомобиля (далее - КГВА). Пенализация выражается в единицах времени: часах, минутах, секундах, долях секунд. Более высокое место занимает экипаж с наименьшей пенализацией. В случае равенства более высокое место занимает экипаж, имеющий меньший КГВА. При новом равенстве более высокое место занимает экипаж, показавший лучший результат (наименьшее время, включая пенализацию) на последнем ДС, в случае нового равенства – на предпоследнем и т.д.

13.2. Расчёт КГВА.

Годом выпуска автомобиля считается год выпуска, указанный в регистрационных документах данного транспортного средства, за исключением случаев, когда на автомобиле установлены значимые узлы или агрегаты, производство которых было начато позже установленного года. В таком случае годом выпуска автомобиля считается год начала производства данного узла или агрегата, решение о чём принимается Техническим Комиссаром.

Для автомобилей до 1992-го года выпуска включительно КГВА рассчитывается по следующей формуле:

$$\text{КГВА} = (\text{Год выпуска} - 1800) / 100$$

Для автомобилей выпуска с 1993-го года КГВА рассчитывается по следующей формуле:

$$\text{КГВА} = (\text{Год выпуска} - 1600) / 100$$

*ПРИМЕР: для автомобиля 1974-го года выпуска КГВА = 1,74,
для автомобиля 2003-го года выпуска КГВА = 4,03.*

13.3. Заявления.

В случае несогласия экипажа с его результатами, с действиями других участников ралли экипаж имеет право подать заявление на имя Руководителя гонки. Заявления передаются Офицеру по связи с участниками лично или посредством электронных каналов связи. По прошествии 15 минут со времени закрытия финишного КВ приём заявлений может быть окончен, дополнительно об этом не сообщается (исключение составляют заявления на ошибки ввода и расчёта результатов). После публикации итоговых результатов никакие заявления не принимаются.

13.4. Видеорегистраторы.

При разборе заявлений участников в качестве доказательств могут быть рассмотрены видеозаписи с видеорегистраторов. Обеспечение возможности просмотра видеороликов является обязанностью участников.

14. Зачёты, номинации, награждение.

14.1. Зачёты.

Победителем Чемпионата Москвы объявляется экипаж, имеющий по результатам соревнования наилучший результат, рассчитываемый согласно п.13.1. Данный экипаж награждается кубками.

14.2. Номинации.

Возможно учреждение дополнительных номинаций.

15. Таблица пенализаций.

Нарушение	Пенализация, сек.
Утрата Контрольной Карты (КК), внесение в неё исправлений или записей самими участниками	Исключение
Неподчинение судьям, нарушения в зоне контроля судейских пунктов, буксировка или толкание автомобиля	На усмотрение СК
Отсутствие одного или нескольких стартовых номеров	На усмотрение СК
Нарушение численного состава экипажа	На усмотрение СК
Опережение на пункт КВ	60 за каждую минуту
Опоздание на пункт КВ более судейской задержки	60 за каждую минуту
Опережение времени явки на пункт ВКВ (сверх льготы)	60 за каждую минуту
Пропуск стартового пункта КВ	Отказ в старте
Пропуск финишного пункта КВ	Исключение
Опоздание на совмещённый старт ДС по вине экипажа	60 за каждую минуту
Невыполнение ДС (пропуск Старта или Финиша ДС)	900
Пропуск судейского пункта (кроме Старта ДС, Финиша ДС)	600 за каждый случай
Нарушение последовательности прохождения судейских пунктов	300 за каждый случай
Нарушение ПДД, зафиксированное судьями факта или спортивным комиссаром (в т.ч. и на видеозаписи)	180 за каждый случай
Неисправности, выявленные на ТИ	На усмотрение СК
Отклонение от норматива на трассе ДС типа РД не более, чем на 600 сек.	1 за каждую секунду
Отклонение от норматива на трассе ДС типа РД более, чем на 600 сек.	600
Фальстарт на ДС	60
Остановка на финише ДС типа РД	На усмотрение СК
Неспортивное поведение	На усмотрение СК
Нахождение на секторе ДС типа РГК при первом прохождении	0.001 за каждые 0.001 сек
Отклонение от норматива на секторе ДС типа РГК при повторном прохождении	0.005 за каждые 0.001 сек
Нарушение схемы на трассе ДС типа РГК	результат сектора = 300
Касание искусственных ограничителей на трассе ДС типа РГК	5 за каждый случай