



Департамент спорта города Москвы
РОО «Федерация автомобильного спорта Москвы»



«СОГЛАСОВАНО»

«УТВЕРЖДЕНО»

Президент Региональной
общественной организации
«Федерация автомобильного
спорта Москвы»

Индивидуальный
предприниматель
Китов А.С.

Успенский С.В.

Китов А.С.

« ____ » _____ 2024 г.

« ____ » _____ 2024 г.

РЕГЛАМЕНТ

Кубка Москвы по ралли 3 категории «Наша Победа»

ЕКП №61514

(Организовано в соответствии со Спортивным Кодексом
Российской Автомобильной Федерации)

Дата проведения: 18.05.2024 г.

Наименование вида спорта (ВРВС): Автомобильный спорт

Номер-код вида спорта (ВРВС): 1660005511Я

Наименование спортивной дисциплины (ВРВС):

ралли 3-й категории, номер-код (ВРВС) 1660881811Л

Москва, 2024 г.

1. Общие положения.

1.1. Определение.

Настоящий Регламент определяет порядок организации и проведения одноэтапного Кубка Москвы по ралли 3-й категории согласно Единому календарному плану физкультурных, спортивных и массовых спортивно-зрелищных мероприятий города Москвы (далее – ЕКП) на 2024 год.

1.2. Цели и задачи.

Соревнования проводятся с целями популяризации автомобильного спорта среди спортсменов, юниоров, автолюбителей, водителей-инвалидов; привлечения их к занятиям автомобильным спортом; совершенствования навыков управления автомобилем и его безопасной эксплуатации в различных дорожных условиях; пропаганды Правил дорожного движения как важнейшего элемента безопасности дорожного движения; привлечения внимания молодежи к техническим видам спорта как конструктивной форме досуга; пропаганды здорового образа жизни; подготовки, совершенствования и выявления сильнейших спортсменов в спортивной дисциплине ралли 3-й категории.

1.3. Судейство.

Судейство соревнований осуществляется в соответствии с Положениями о спортивных судьях Министерства спорта РФ, Квалификационными требованиями к спортивным судьям (утв. Министерством спорта РФ), а также со Спортивным Кодексом Российской Автомобильной Федерации.

1.4. Регламентирующие документы.

При проведении соревнований все физические и юридические лица должны руководствоваться следующими регламентирующими документами:

- Правилами дорожного движения РФ;
- Федеральным Законом от 4 декабря 2007 г. № 329-ФЗ «О физической культуре и спорте в Российской Федерации»;
- Всероссийским реестром видов спорта по автомобильному спорту (ВРВС);
- Единой всероссийской спортивной классификацией (ЕВСК);
- Правилами вида спорта «автомобильный спорт» (утв. приказом Минспорта России от 19.12.2018 N 1053) (в ред. от 22.05.2023);
- Спортивным кодексом РАФ;
- Правилами организации и проведения дорожных ралли (ралли 3-й категории) 2022 (утв. Советом РАФ по спорту 27.10.2021);
- Настоящим Регламентом (далее - Регламент) и Приложениями к нему.

2. Место и сроки проведения по ЕКП.

№	Место проведения спортивных соревнований (адрес, наименование) спортивного сооружения	Группы участников по полу и возрасту (в соответствии с ЕВСК)	Сроки проведения (дата приезда и дата отъезда)	Наименование спортивной дисциплины (в соответствии с ВРВС)	номер-код спортивной дисциплины (в соответствии с ВРВС)
1	Павильон администрации ЦТВС «Москва» (г. Москва, проезд. Проектируемый 4386-й, дом 1А)	Муж, жен.	18.05.2024	ралли 3-й категории	1660881811Л

3. Сведения о трассе.

3.1. Место проведения.

Соревнование проводится на территории Москвы и Московской области по дорогам общего пользования в рамках ПДД без перекрытия, за исключением специальных дополнительных соревнований на специализированных площадках.

Старт ралли: Москва, г. Москва, Проектируемый проезд N 4386, дом 1А, Центр Технических Видов Спорта «Москва».

Финиш ралли, подведение итогов и награждение: Московская область, Раменский район, аэродром Мячково, «ADM Raceway».

3.2. Характеристики трассы.

- Общая дистанция ралли: не менее 100 км.
- Количество ДС: не менее пяти.
- Покрытие трассы: асфальт

3.3. Условия ознакомления.

Ознакомление с дорогами, по которым пройдёт трасса ралли, не проводится под угрозой исключения из соревнования.

3.4. Официальный сайт.

Вся необходимая информация и документы (Регламент, бюллетени, тарифовочный участок и пр.) публикуются на официальной интернет-странице по адресу:

<https://mosautoslalom.ru/competitions/18-05-2024/>

3.5. Официальное время.

Официальным временем ралли считаются судейские часы, находящиеся в зоне выдачи документов и выверенные по сервису time100.ru.

3.6. Безопасность.

Организатор и судьи не несут никакой ответственности за ущерб, причинённый или полученный экипажами в ходе соревнования. Вся ответственность возлагается на непосредственных виновников. Организатор не несёт ответственности перед экипажами и судьями за возможные ДТП, к которым они окажутся причастными.

4. Программа соревнования.

Мероприятие	Дата и время	Место
Начало приёма предварительных заявок	7 апреля 14:00	Официальный сайт
Окончание приёма предварительных заявок	18 мая 11:00	
Административные проверки, выдача документов	18 мая 09:30 – 11:00	Москва, 4386-й Проектируемый проезд, Центр Технических Видов Спорта «Москва»
Брифинг с участниками	18 мая 11:20	
Публикация ведомости явки на старт	18 мая 11:40	
Старт первого экипажа	18 мая 12:01	
Финиш первого экипажа (расчётно)	18 мая 17:30	Московская область, Раменский район, аэродром Мячково, «ADM Raceway».
Публикация предварительных результатов	18 мая 19:00	
Публикация итоговых результатов (расчётно)	18 мая 19:30	
Награждение (расчётно)	18 мая 19:40	

5. Статус, организатор, официальные лица.

5.1. Статус.

Ралли «Наша ПОБЕДА 2024» является официальным спортивным соревнованием по дорожному ралли (ралли 3-й категории). Статус соревнования: Кубок Москвы по ралли 3-й категории 2024 года. Соревнование включено в ЕКП г. Москвы, реестровый номер: 61514.

5.2. Организаторы.

- [Департамент спорта города Москвы \(Москомспорт\)](#).
- [Федерация автомобильного спорта г. Москвы](#).
- ИП Китов Андрей Сергеевич

5.3. Официальные лица.

Должность	Фамилия, имя	Категория и № судейской аккр.	Регион
Руководитель гонки	Сальников Евгений	1К, В24-5501	Москва
Спортивный комиссар	Курилин Алексей	ВК, А24-242	Смоленская обл.
Главный секретарь	Хасанова Мария	1К, А24-320	Смоленская обл.
Офицер по связи с участниками	Сальникова Людмила	2К, В24-5502	Москва

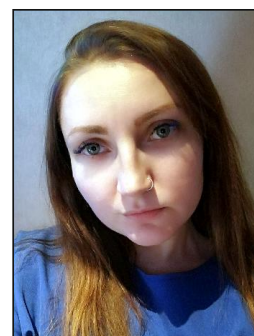
5.4. Фотографии официальных лиц.



Руководитель гонки
Сальников Евгений



Спортивный комиссар
Курилин Алексей



Офицер по связи с участниками
Сальникова Людмила

6. Участники, автомобили.

6.1. Допускаемые участники.

К участию в соревнованиях допускаются пилоты возрастной категории «Мужчины и женщины» (достигшие возраста 18 лет на дату проведения соревнования), имеющие действующую лицензию РАФ.

Экипаж состоит из двух Пилотов и пассажиров (при наличии). К управлению автомобилем допускается любой из Пилотов при условии наличия водительского удостоверения и включения его в список допущенных водителей полиса ОСАГО или при наличии действующего полиса ОСАГО без ограничений списка водителей.

Перевозка детей до 12-летнего возраста осуществляется только с использованием детских удерживающих устройств, соответствующих весу и росту ребенка, или иных средств, позволяющих пристегнуть ребенка с помощью ремней безопасности, предусмотренных конструкцией транспортного средства.

Перевозка детей до 12 лет на местах, не оборудованных ремнями безопасности, запрещена.

6.2. Допускаемые автомобили.

К участию допускаются автомобили категории «В», имеющие действующий на день соревнования полис ОСАГО.

6.3. Экипировка.

При движении по спортивной трассе Центра Технических Видов Спорта «Москва» все члены экипажа и пассажиры должны находиться в шлемах автомобильного или мотоциклетного типа, а также в одежде, полностью закрывающей конечности (за исключением кистей рук). Шлемы и одноразовые подшлемники при необходимости предоставляются Организатором на время движения по трассе безвозмездно.

7. Заявки.

7.1. Процедура подачи заявок.

Предварительные заявки подаются путём заполнения электронной формы (с обязательным выбором поля «Экипаж принимает участие в Кубке Москвы») на официальном сайте до окончания Административных проверок в 11:00 18 мая 2024 г. После заполнения заявочной формы на указанную участником электронную почту отправляется копия заявки, не являющаяся подтверждением приёма заявки.

mosautoslalom.ru/zayavka18-05-24

Заявка считается принятой только после получения одним из членов экипажа информации о приёме заявки.

Максимальное количество экипажей – 60. Это число может быть изменено Организатором, о чём будет сообщено дополнительно.

Организатор вправе отказать в приёме заявки любому экипажу.

7.2. Стартовые взносы.

Отдельных стартовых взносов для участия в Кубке Москвы по ралли 3-й категории «Наша Победа 2024» не вводится, однако обязательным условием участия является оплата стартового взноса традиционного соревнования «Наша Победа 2024». Информация о величине взноса и способах оплаты публикуется на официальной странице соревнования (см. п. 3.4).

8. Административные проверки, техническая инспекция.

8.1. Административные проверки.

Административные проверки (АП) проводятся как в электронном виде, так и в очной форме. Участники могут как прислать заранее на электронную почту info@mosautoslalom.ru фотографии или сканированные копии документов, так и предъявить их оригиналы при прохождении АП в ходе регистрации. Список документов, требуемых для прохождения АП:

- водительское удостоверение первого пилота;
- водительское удостоверение второго пилота, в случае возможности управления им автомобилем в течение соревнования;
- свидетельство о регистрации (СТС) автомобиля;
- действующий на время соревнования полис ОСАГО на автомобиль.

8.2. Техническая инспекция.

При проведении ТИ контролируется:

- наличие и работоспособность световых приборов;
- наличие исправного огнетушителя с неистёкшим сроком поверки, аптечки с неистёкшим сроком годности, знака аварийной остановки;
- правильность размещения наклеек, включая стартовые номера;
- соответствие узлов и агрегатов автомобиля заявленному году выпуска (при необходимости).

8.3. Индивидуальный код участника.

Индивидуальный код участника предназначен для подачи электронного заявления о снятии опоздания на РД, он служит для верификации личности участника, подающего заявление. Данный код передаётся первому или второму пилоту личным сообщением в Telegram или WhatsApp, а при их отсутствии SMS-сообщением.

9. Стартовые номера, наклейки.

9.1. Стартовые номера.

Стартовые номера присваиваются экипажам Организатором.

9.2. Размещение наклеек.

До явки на ТИ участники должны разместить выданные стартовые номера и наклейки партнёров следующим образом:

- стартовые номера – на каждой из передних дверей;
- наклейку с логотипом ралли – на капоте;
- наклейки партнёров – в произвольных местах (парные наклейки размещаются строго с разных сторон автомобиля).

Посторонние наклейки на автомобилях допускаются при условии, что любые номера на них, отличные от стартового, должны быть закрыты (например, «перечёркнуты» полосами непрозрачного скотча).

10. Проведение ралли.

10.1. Расписание.

Ралли проводится по системе изменяемого расписания. Система изменяемого расписания означает соблюдение заданной в Маршрутном Листе (далее – МЛ) нормы времени между фактическими отметками на последовательных пунктах Контроля Времени (далее – КВ). Расчёт времени прибытия на очередной пункт КВ осуществляется следующим образом: норма времени на данный пункт КВ прибавляется к фактическому времени отметки на предыдущем пункте КВ (или к расчётному времени отметки на нём, если предыдущий пункт КВ отсутствовал). Информацию о назначенном времени отметки на первом (стартовом) пункте КВ экипаж получает из ведомости явки на старт.

10.2. Межстартовый интервал.

Межстартовый интервал устанавливается равным одной минуте.

11. Движение по трассе ралли.

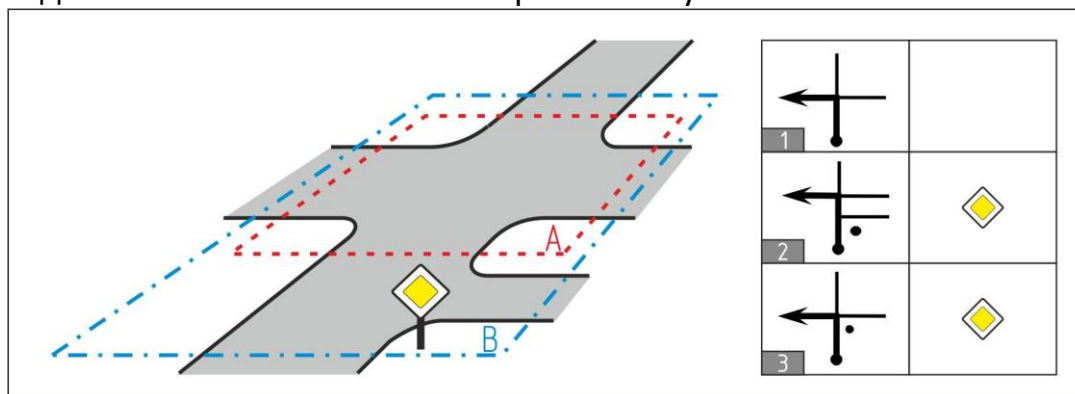
11.1. Общие принципы.

Задачей экипажа в соревновании являются проезд по единственно верному маршруту, описанному в Дорожной Книге (далее – ДК), и получение отметок на судейских пунктах согласно расписанию движения, описанному в МЛ, а также выполнение условий Дополнительных Соревнований (далее – ДС). Маршрут соревнования описывается в ДК последовательностью позиций, предписывающих выполнение определённых изображением позиции манёвров на соответствующих фрагментах местности.

11.2. Обозначение позиций в ДК.

В столбце «позиция» приводится схематичное изображение фрагмента местности при виде сверху (дорог или возможных траекторий движения на перекрёстке). При этом встречная траектория движения не изображается отдельно, т.е. дорога с двусторонним движением изображается одной линией, если между встречными направлениями нет разделительной полосы (включая островки безопасности), трамвайных путей, разделительного ограждения (барьера) или газона. Размер участка неизвестен. В изображении указываются все присутствующие дороги (в т.ч. и прилегающие территории, дворовые проезды), пригодные для движения автомобилей. Углы пересечений и конфигурации дорог приближены к реальным. Максимальная длина участка ограничена видимостью.

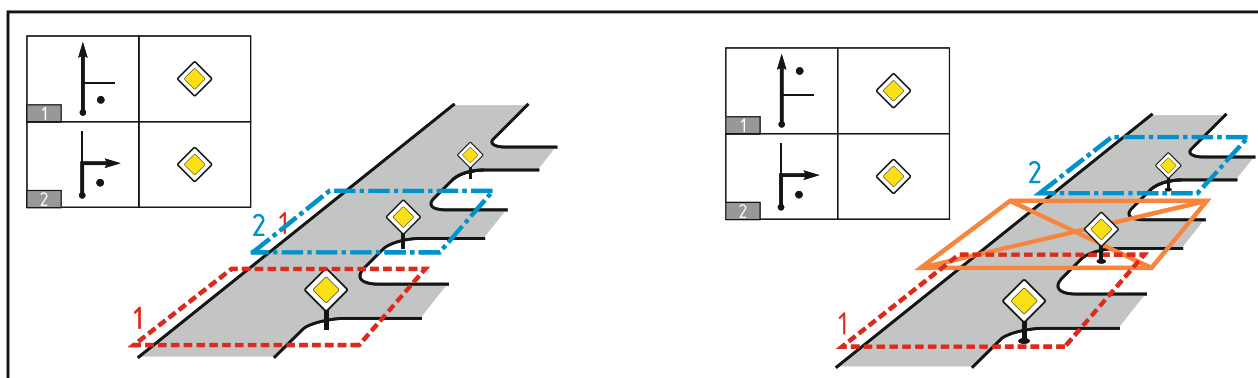
Кроме дорог в позиции могут быть указаны дополнительные ориентиры (дорожные знаки и указатели, светофоры, придорожные объекты и т.д.), положение которых отмечено точкой на изображении позиции, а сам ориентир указан в графе «Примечание». Если несколько ориентиров расположены на одном столбе (опоре, подвесе), то их положение отмечается одной точкой, а сами ориентиры на изображении соединены линиями. При этом на столбе (опоре, подвесе) ориентиры должны располагаться строго в указанном порядке без других ориентиров между ними. В легенде приводятся не все ориентиры, присутствующие на местности. Положение ориентиров относительно обозначенных дорог и других ориентиров на местности должно соответствовать изображённому:



Позиция 1 соответствует изображённому фрагменту местности (прямоугольник А) и предписывает повернуть налево. Позиция 2 также соответствует изображённому фрагменту местности (прямоугольник В) и предписывает повернуть налево. Позиция 3 не соответствует никакому фрагменту местности на картинке, т.к. не существует такого

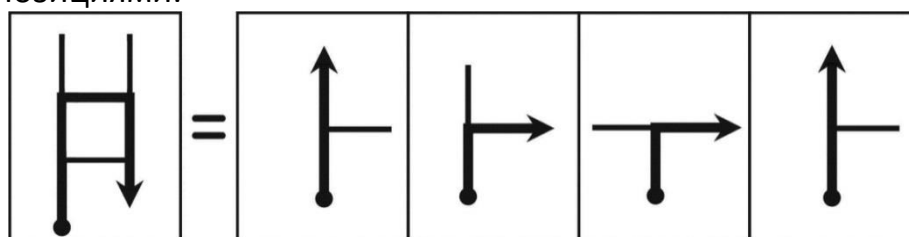
прямоугольника, в который попадал бы знак, но не попадала бы первая примыкающая дорога.

Фрагменты местности соседних позиций не могут пересекаться, т.е. один и тот же ориентир или участок дороги не могут быть задействованы в двух последовательных позициях:



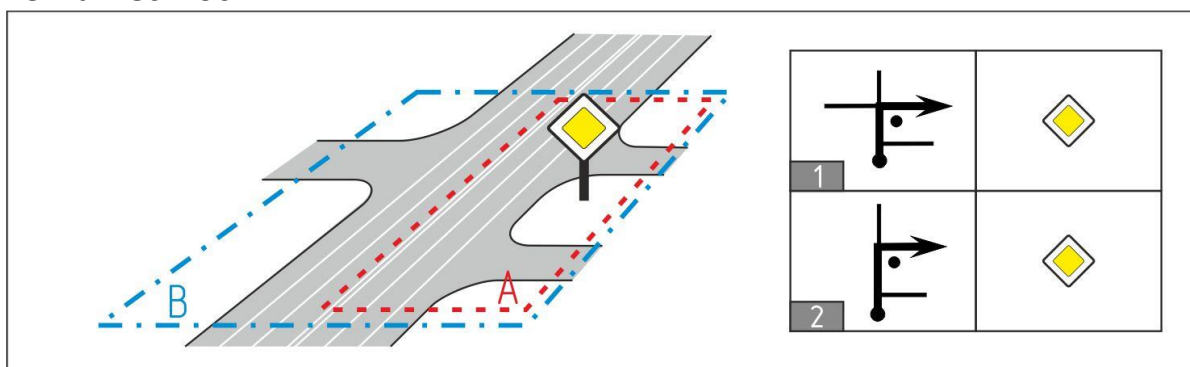
На левом примере позиции предписывают повернуть во второе примыкание, на правом – в третье, т.к. знак «главная дорога» не может быть использован в соседних позициях.

Одно и то же пересечение дорог может быть изображено как полностью, так и отдельными позициями:



Обозначения и условные символы приведены в ДК.

Для дорог, имеющих три и более полосы движения в попутном направлении, а также для дорог, имеющих разделительное ограждение или трамвайные пути по центру, допускается изображение в позиции только попутной (правой) части фрагмента местности:



Позиция 1 соответствует изображённому фрагменту местности (прямоугольник В), позиция 2 также соответствует изображённому фрагменту местности (прямоугольник А). Обе позиции предписывают повернуть направо во второе примыкание.

11.3. Явные позиции.

«Явная» позиция – позиция, в которой присутствует указание дистанции от начала сектора или задана дистанция от предыдущей позиции. «Явной» позиции будет соответствовать фрагмент местности, расположенный на указанном расстоянии,

независимо от того, встречались ли ранее иные фрагменты местности, совпадающие с изображением позиции.

11.4. Слепые позиции.

«Слепая» позиция – позиция, в которой не указано расстояние от КВ или предыдущей позиции. «Слепой» позиции будет соответствовать первый фрагмент местности, совпадающий с изображением позиции (включая взаимное расположение ориентиров), в котором ПДД разрешают движение в предписанном направлении.

11.5. Ориентиры.

Дорожные знаки изображаются в ДК максимально приближённо к тому, как они выглядят на местности. Незначительные детали могут не соответствовать реальному изображению, однако значимые детали должны быть изображены верно. В следующем примере первый и второй варианты изображения знака 3.4 считаются равнозначными, третий – отличным от первых двух:

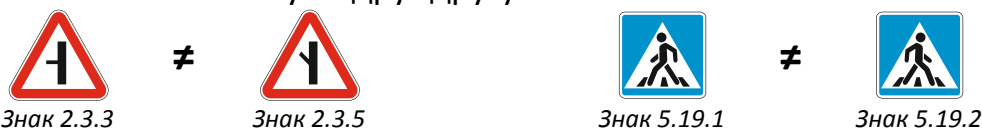


знак 3.4 вариант 1

знак 3.4 вариант 2

знак 3.4 вариант 3

Если знак на местности и изображённый знак имеют по ПДД разные номера, то они в любом случае не соответствуют друг другу.



знак 2.3.3

знак 2.3.5

знак 5.19.1

знак 5.19.2

Оттенки цветов при изображении знаков не учитываются, важно лишь примерное соответствие цвета и его наличие/отсутствие:



знак 4.1.4 голубой

знак 4.1.4 синий

знак 4.1.4 фиолетовый



знак 3.24 на оранжевом фоне

знак 3.24 на жёлтом фоне

знак 3.24 на белом фоне

В случае изображения в ДК ориентира в виде дорожного знака в светоотражающей (жёлтой) рамке, данный знак должен присутствовать на местности строго в рамке соответствующей формы.



знак 2.1 без рамки

знак 2.1 в квадратной рамке

знак 2.1 в ромбовидной рамке

Светофоры в роли ориентиров изображаются в ДК строго с соответствующим количеством и расположением дополнительных секций. Например, если в ДК изображен светофор без секций, то светофор с любой дополнительной секцией не будет являться искомым ориентиром.

11.6. Движение между позициями.

На перекрёстках (пересечениях проезжих частей), которые не соответствуют очередной искомой позиции, экипаж должен действовать следующим образом:

11.6.1. Если на перекрёстке (пересечении дорог) ПДД разрешают единственное направление движения – двигаться по нему.

11.6.2. Если экипаж приближается по главной дороге, то продолжать движение по ней. Направление главной дороги определяется табличкой 8.13:



табличка 8.13

Данное правило действует независимо от наличия на перекрёстке светофора/регулирующего и их сигналов.

11.6.3. В остальных случаях следует продолжать движение в наиболее прямом направлении из числа разрешённых по ПДД.

Не рассматриваются в качестве доступных направлений для движения:

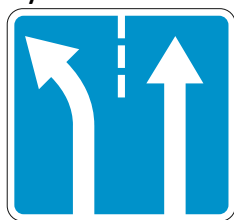
- Дороги, заезды, обозначенные знаком 3.2 «Движение запрещено».



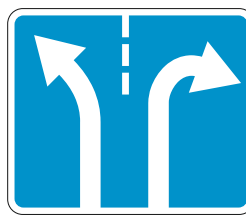
знак 3.2

- Заезды в ворота и под шлагбаумы за исключением шлагбаумов на железнодорожных переездах и въездах в тоннели. Все заезды в ворота и под шлагбаумы обозначены в ДК соответствующими позициями.

Если на пересечение проезжих частей распространяется действие знаков 5.15.1 или 5.15.2 «движение по полосам», то наиболее прямым направлением движения считается то, которое отмечено стрелками с минимальным углом отклонения от прямолинейного:



Наиболее прямое - правое



Наиболее прямое – левое

11.7. Нарушение последовательности прохождения СП.

Дистанция соревнования предполагает единственный верный порядок прохождения судейских пунктов (далее СП). При этом верный порядок прохождения СП обозначается как СП₁-СП₂-СП₃...СП_N. Количество фактов нарушения равно минимальному необходимому количеству добавлений, удалений или перемещений элементов, для того, чтобы фактическую последовательность прохождения СП преобразовать в верную. При этом пропуск СП пенализируется в зависимости от типа СП согласно таблице пенализаций, а каждое удаление или перестановка элементов – как отдельный факт нарушения последовательности прохождения СП. Не пенализируются лишние прохождения СП скрытого контроля прохождения (СКП), т.е. необходимость удаления пунктов СКП в фактической последовательности не является нарушением.

Примеры:

Верный порядок прохождения: СП₁-СП₂-СП₃-СП₄

Фактический порядок прохождения СП	Число нарушений последовательности прохождения СП	Число пропусков СП	Суммарная пенализация в случае, если все пункты – КВ, ВКВ или ВКП
СП ₁ -СП ₃ -СП ₄	0	1	600
СП ₁ -СП ₃ -СП ₂ -СП ₄	1	0	300
СП ₁ -СП ₃ -СП ₂ -СП ₃ -СП ₄	1	0	300
СП ₂ -СП ₁ -СП ₄ -СП ₃	2	0	600
СП ₄ -СП ₃ -СП ₂ -СП ₁	3	0	900

12. Судейские пункты контроля времени, прохождения, STOP.

12.1. Судейские пункты контроля времени.

Судейский пункт КВ имеет зону контроля. Она расположена по ходу движения и начинается с жёлтого щита с изображением часов, заканчивается через 15 метров после красного щита с изображением часов.



Начало зоны контроля



Место отметки

На данном судейском пункте экипаж должен остановиться у красного щита в свою расчётную минуту и подать судьям Контрольную Карту (далее – КК) для получения отметки времени (по моменту подачи КК). При этом используются целые минуты, а секунды отбрасываются.

ПРИМЕР: Экипаж подал КК в 11:01:54. Время отметки: 11:01

Если экипаж прибыл в зону контроля, но не подаёт КК, судьи отмечают время появления автомобиля в зоне контроля. Если въезд в зону контроля занят другими автомобилями, один из членов экипажа может подойти к судьям пешком, чтобы отметить время прибытия.

12.2. Судейские пункты внезапного контроля прохождения.

В любом месте трассы соревнования кроме дистанции ДС может быть расположен судейский пункт Внезапного Контроля Прохождения (далее – ВКП), обозначаемый красным знаком с изображением печати:



Место остановки

Экипаж должен остановиться на данном судейском пункте и получить отметку в КК.

12.3. Судейские пункты внезапного контроля прохождения бесконтактные.

В любом месте трассы соревнования может быть расположен судейский пункт Внезапного Контроля Прохождения Бесконтактный (далее – ВКПБ), обозначаемый жёлтым знаком с изображением печати:



Место отметки (без остановки)

Судейские пункты ВКПБ проезжаются ходом, без остановки и подачи КК на них.

12.4. Судейские пункты STOP.

В любом месте трассы соревнования может быть расположен судейский пункт, обозначенный красным знаком STOP.



Место остановки

Экипаж должен остановиться на данном судейском пункте и выполнить указания судей.

12.5. Судейские пункты скрытого контроля прохождения.

Судейские пункты Скрытого Контроля Прохождения (СКП) на данном соревновании не применяются.

13. Дополнительные соревнования.

13.1. Соревнование типа «Режимная гонка нормативная».

Соревнование типа «Режимная гонка нормативная» (РГН) состоит из двух отдельных ДС – РГН(у) и РГН(в). Оно проводится на закольцованном участке спортивной трассы, на которой задана схема движения и могут присутствовать искусственные ограничители. Такая схема может быть опубликована в ДК или являться приложением к ДК, выдаваемым вместе с ней или на старте ДС.

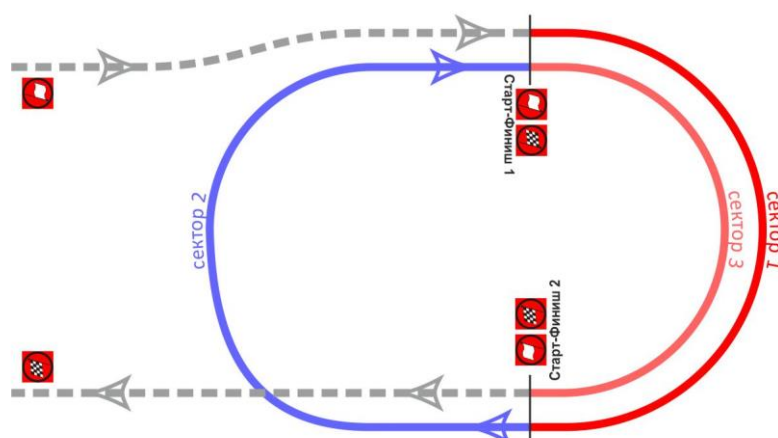
На кольцевом участке трассы расположены два судейских пункта - «Старт-Финиш 1» и «Старт-Финиш 2». При расчёте результата используются только интервалы времени движения на участках между этими судейскими пунктами, именуемыми секторами.

13.1. ДС типа РГН(у) – установка нормативов РГН. Пенализация на данном ДС равна сумме времён, затраченных на прохождение отдельных секторов. При этом фактические времена прохождения секторов устанавливаются для участника как нормативные. При отсутствии фактического времени прохождения сектора (например, вследствие непрохождения судейских пунктов данного сектора), норматив устанавливается равным 300 сек.

13.2. ДС типа РГН(в) – выполнение нормативов РГН. Пенализация равна сумме времён, затраченных на прохождение отдельных секторов, и десятикратной сумме отклонений от соответствующих нормативных времён, установленных на РГН(у).

На трассе запрещено движение в направлении, противоположном заданному. Такое движение разрешается только кратковременно для возврата на трассу в случае вылета.

Старт на данных типах ДС выполняется с места. Финиш выполняется «ходом», без остановки. Время фиксируется с точностью до 0,001 секунды.

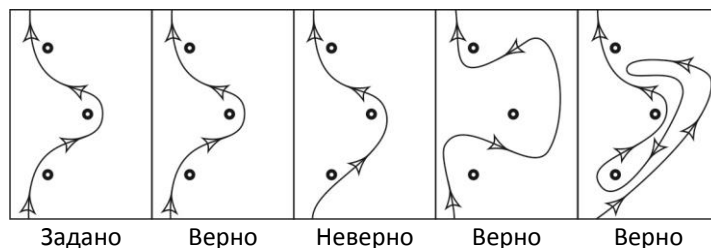


Суммарная пенализация на любом секторе РГН не может превышать 300 секунд.

Участок	Интервал	Пенализация	Пример	
			Время	Пенализация
РГН(у)				
Старт – СФ1		нет	12,000	0
СФ1 – СФ2	сектор 1 уст.	полное время	25,000	25,000
СФ2 – СФ1	сектор 2 уст.	полное время	35,000	35,000
СФ1 – СФ2	сектор 3 уст.	полное время	24,000	24,000
СФ2 – Фин.		нет	8,000	0
РГН(в)				
Старт – СФ1		нет	13,000	0
СФ1 – СФ2	сектор 1 вып.	полное время + (сектор 1 вып. - сектор 1 уст.)*10	25,500	$25,500 + 10*0,500 = 30,500$
СФ2 – СФ1	сектор 2 вып.	полное время + (сектор 2 вып. - сектор 2 уст.)*10	34,800	$34,800 + 10*0,200 = 36,800$
СФ1 – СФ2	сектор 3 вып.	полное время + (сектор 3 вып. - сектор 3 уст.)*10	23,900	$23,900 + 10*0,100 = 24,900$
СФ2 – Фин.		нет	7,000	0
			Сумма	176,200

13.2. ДС типа «Спринт-слалом».

ДС типа «Спринт-Слалом» (ССЛ) представляет собой движение между искусственными ограничителями по определенной схеме. Такая схема может быть опубликована в дорожной книге ралли или являться приложением к дорожной книге, выдаваемым вместе с ней или на старте ДС. На ДС типа ССЛ Участник должен объехать все ограничители в указанной последовательности и с указанных сторон. Выбор траектории – на усмотрение участника. В случае нарушения схемы движения до пересечения финишного створа можно вернуться в последнюю правильную точку по той же траектории и продолжить движение в верном направлении. Примеры:



Старт на ДС типа ССЛ выполняется с места. **Финиш выполняется «ходом», т.е. без остановки в финишном створе.** Далее участник снижает скорость и останавливается у щита «STOP». **Запрещается резкое снижение скорости и остановка между знаками контроля «Финиш ДС» и «STOP»!** Время на данном типе ДС фиксируется с точностью до 0.1 секунды. Хронометраж останавливается в момент пересечения финишного створа передней наиболее выступающей частью автомобиля.

13.3. Зона действия знака ограничения скорости на ДС типа РД.



знак 3.24

Согласно ПДД зона действия знака 3.24 «ограничение максимальной скорости» в населённом пункте определяется:

13.3.1. В случае наличия таблички 8.2.1 - на протяжении указанной на табличке дистанции (или до первого перекрёстка, если он встречается ранее указанной на табличке дистанции, см. п. 13.3.3).



табличка 8.2.1

ПРИМЕЧАНИЕ: Если дистанция, указанная на табличке 8.2.1 не кратна 10 м, то при расчёте дистанция округляется до десятков в большую сторону.

ПРИМЕР: На табличке под знаком 3.24 указана дистанция 25 м. Считается, что знак 3.24 действует 30 м (0,03 км).

13.3.2. До знаков 3.25 «Конец зоны ограничения максимальной скорости» или 3.31 «Конец зоны всех ограничений».



знак 3.25



знак 3.31

13.3.3. В остальных случаях - до первого перекрёстка. При этом согласно п. 1.2 ПДД не являются перекрёстками «выезды с прилегающих территорий». Согласно термину «прилегающая территория» к ней относится территория, прилегающая к дороге, и которая не должна использоваться для сквозного движения ТС. На основании указанного при расчёте скорости движения на ДС типа РД перекрёстками в том числе **НЕ считаются**: выезды на АЗС, выезды с АЗС, выезды и выезды на территории автостоянок, гаражей, предприятий, обозначенные воротами, шлагбаумами, а также иные пересечения дорог, **НЕ обозначенные** знаками 2.1, 2.2, 2.4, 2.5 при движении по зачётной трассе ралли (знаки, установленные на пересекаемых и примыкающих дорогах, в расчёт не принимаются).



знак 2.1



знак 2.2



знак 2.4



знак 2.5

13.4. Жилая зона.

На территориях, обозначенных знаком 5.21, при расчёте режима движения на ДС типа РД максимальная разрешённая по ПДД скорость – 20 км/ч, данное ограничение действует до знака 5.22.



знак 5.21



знак 5.22

13.5. Временные знаки 3.24.

Временные знаки ограничения скорости 3.24 (на жёлтом и оранжевом фоне) обязательны к выполнению, но не учитываются при расчёте режима движения (максимальной разрешённой по ПДД скорости) на ДС типа РД.



знак 3.24 временный

13.6. Зона с ограничением максимальной скорости на ДС типа РД/РДС.

Согласно ПДД РФ знак 5.31 «зона с ограничением максимальной скорости» действует на всех дорогах после его установки и не отменяется перекрёстками, началами и концами населённых пунктов. Отменяется данный знак только знаком 5.32 «конец зоны с ограничением максимальной скорости».



знак 5.31



знак 5.32

Таким образом, при движении по трассе ДС типа РД/РДС в зоне действия знака «зона с ограничением максимальной скорости» вне зоны действия иных знаков ограничения скорости (равно как и после отмены этих знаков) максимальная скорость определяется величиной, указанной на знаке 5.31.

Пример расчёта максимальной скорости по ПДД:



13.7. Помехи для движения на ДС типа РД/РДС.

В случае опоздания экипажа на трассе ДС типа РД/РДС по причине помехи, созданной другим экипажем, посторонним автомобилем, перекрытием движения, светофором и т.п., участник должен подать письменное заявление с описанием всех обстоятельств произошедшего. При рассмотрении заявления Спортивный Комиссар может затребовать у экипажа видеозапись прохождения всей трассы ДС,

позволяющую установить, что опоздание связано с дорожной ситуацией и не является следствием неправильного прохождения трассы или иных ошибок участника (в т.ч. неисправности автомобиля). При этом в заявлении в обязательном порядке указывается величина опоздания в секундах. В случае удовлетворения Спортивным Комиссаром заявления, временем финиша участника считается фактическое время финиша, уменьшенное на величину опоздания, даже если это увеличивает пенализацию за отклонение от норматива.

Для заявления об опоздании на ДС типа РД/РДС участник должен:

13.7.1. В течение 5 минут после финиша на РД/РДС, на котором заявляется опоздание, подать предварительное заявление через специальную форму на официальном сайте, указав свой персональный код участника:

mosautoslalom.ru/rd

13.7.2. В течение 30 минут после своей отметки на финишном КВ подать письменное заявление с описанием всех обстоятельств, вызвавших опоздание на том же ДС.

13.7.3. По требованию Спортивного Комиссара представить полную видеозапись прохождения (от старта до финиша) того ДС, на котором заявлено опоздание.

Невыполнение любого из пунктов приведёт к отказу в удовлетворении заявления о снятии опоздания.

13.8. Судейская задержка.

Если судьи пункта «Старт ДС» не могут дать экипажу старт на ДС непосредственно по прибытии экипажа не по причине его неготовности, в протоколе пункта и в контрольной карте по просьбе экипажа отмечается время прибытия экипажа. В этом случае из пенализации за опоздание на следующий пункт КВ исключается (полностью или частично) разница между фактическим временем старта и временем прибытия экипажа к старту (судейская задержка).

14. Результаты, заявления.

14.1. Результаты.

Результат экипажа определяется суммой пенализаций, начисленных в ходе ралли, умноженной на Коэффициент Года Выпуска Автомобиля (далее - КГВА). Пенализация выражается в единицах времени: часах, минутах, секундах, долях секунд. Более высокое место занимает экипаж с наименьшей пенализацией. В случае равенства более высокое место занимает экипаж, имеющий меньший КГВА. При новом равенстве более высокое место занимает экипаж, показавший лучший результат (наименьшее время, включая пенализацию) на последнем ДС, в случае нового равенства – на предпоследнем и т.д.

14.2. Расчёт КГВА.

Годом выпуска автомобиля считается год выпуска, указанный в регистрационных документах данного транспортного средства, за исключением случаев, когда на автомобиле установлены значимые узлы или агрегаты, производство которых было начато позже установленного года. В таком случае годом выпуска автомобиля

считается год начала производства данного узла или агрегата, решение о чём принимается Техническим Комиссаром.

Для автомобилей до 1990-го года выпуска включительно КГВА рассчитывается по следующей формуле:

$$\text{КГВА} = (\text{Год выпуска} - 1800)/100$$

Для автомобилей выпуска с 1991-го года КГВА является фиксированной величиной:

$$\text{КГВА} = 2,24$$

ПРИМЕР: для автомобиля 1974-го года выпуска КГВА = 1,74,

для автомобиля 2003-го года выпуска КГВА = 2,24.

14.3. Заявления.

В случае несогласия экипажа с его результатами, с действиями других участников ралли экипаж имеет право подать заявление на имя Руководителя гонки. Заявления передаются Офицеру по связи с участниками лично или посредством электронных каналов связи. По прошествии 15 минут со времени закрытия финишного КВ приём заявлений может быть окончен, дополнительно об этом не сообщается (исключение составляют заявления на ошибки ввода и расчёта результатов). После публикации итоговых результатов никакие заявления не принимаются.

14.4. Видеорегистраторы.

При разборе заявлений участников в качестве доказательств могут быть рассмотрены видеозаписи с видеорегистраторов. Обеспечение возможности просмотра видеороликов является обязанностью участников.

15. Зачёты, номинации, награждение.

15.1. Зачёты.

Победителем Кубка Москвы объявляется экипаж, имеющий по результатам соревнования наилучший результат, рассчитываемый согласно п. 14.1.

15.2. Номинации.

Возможно учреждение дополнительных номинаций.

15.3. Награждение.

Кубками награждаются экипажи, занявшие первое, второе и третье места.

16. Таблица пенализаций.

Нарушение	Пенализация, сек.
Утрата Контрольной Карты (КК), внесение в неё исправлений или записей самими участниками	Исключение
Движение в направлении, противоположном предписанному, на ДС типа РГН, если оно не связано с возвратом на трассу	Исключение
Неподчинение судьям, нарушения в зоне контроля судейских пунктов, буксировка или толкание автомобиля	На усмотрение СК
Неспортивное поведение	На усмотрение СК
Отсутствие одного или нескольких стартовых номеров	На усмотрение СК
Нарушение численного состава экипажа	На усмотрение СК
Неисправности, выявленные на ТИ	На усмотрение СК
Нарушение ПДД, зафиксированное судьями факта или спортивным комиссаром (в т.ч. и на видеозаписи)	180 за каждый случай
Пропуск судейского пункта (кроме Старта ДС, Финиша ДС)	600 за каждый случай
Нарушение последовательности прохождения судейских пунктов	300 за каждый случай
Пропуск стартового пункта КВ	Отказ в старте
Пропуск финишного пункта КВ	Исключение
Опережение на пункте КВ	60 за каждую минуту
Опоздание на пункт КВ более судейской задержки	60 за каждую минуту
Невыполнение ДС (пропуск Старта или Финиша ДС) кроме ДС типа РГН(у), РГН(в)	результат ДС = 900
Фальстарт на ДС	20
Остановка на финише ДС типа РД, ССЛ	180
Отклонение от норматива на трассе ДС типа РД не более чем на 600 сек.	1 за каждую секунду
Отклонение от норматива на трассе ДС типа РД более чем на 600 сек.	600
Нахождение на секторе ДС типа РГН(у) и РГН(в)	0.001 за каждые 0.001 сек.
Отклонение от норматива на секторе ДС типа РГН(в)	0.010 за каждые 0.001 сек.
Нарушение схемы движения на трассе ДС типа РГН(у) и РГН(в)	результат сектора = 300
Невыполнение одного из секторов ДС типа РГН(у) или РГН(в), превышение суммарной пенализацией на секторе величины 300 сек.	результат сектора = 300
Касание искусственных ограничителей на трассе ДС типа РГН(у) или РГН(в), ССЛ	5 за каждый случай
Нарушение схемы движения на трассе ДС типа ССЛ	результат ДС = 300
Отсутствие надетого и застёгнутого шлема на старта ДС типа РГН(у), РГН(в)	Отказ в старте на ДС